

# WOHNUNGSBAU GmbH

der Stadt Schmalkalden

Das Magazin der Wohnungsbaugesellschaft Schmalkalden · 27. Ausgabe · Dezember 2020

## DER MIETER

### AUS DEM INHALT:

- EDITORIAL: Wir werden uns ewig erinnern
- Deutscher Fachwerkpreis 2020 für Erlebnishaus Weidebrunner Gasse 13, Wohnungsbau GmbH und Architekten und Ingenieure Bießmann + Büttner
- NEUES WOHNEN in Schmalkalden: Geschäftshaus Hoffnung 36, Bergresidenz Phönix und LutherLoft
- Übergabe innerstädtische Baulücke – ein Torbogen verbindet
- Ritualbad Mikwe vor der Eröffnung
- Im Stadtarchiv nachgelesen: Kaiserliche Reichspost brillierte mit Sonntagszustellung – Umnutzung für Verwaltungs- und Wohnzwecke
- Rückbau Allendestraße 36 – 40 verbessert die Wohnqualität



- Kraftpakete in Kinderhand – ein Baggerfest auf dem Betriebshof
- Street ART Künstler Falk Lehmann alias AKUT erinnert an das Schicksal Magda Browns
- Aktuelle +++ Wohnungsangebote



■ Wohnungsbau GmbH fährt jetzt elektrisch: Der Fuhrpark unseres Wohnungsunternehmens wurde in diesem Jahr mit zwei Elektrofahrzeugen – darunter dieser OPEL Corsa-e aus dem Schmalkaldener OPEL Autohaus – aufgewertet. Ideen für das moderne und frische Erscheinungsbild entwickelte die Firma WOLKE-Design, ein profiliertes Atelier für Gestaltung und Werbung.





# Wir bleiben am Start – für sichere und schöne Dächer in der gesamten Region



SUSANNE  
#dasorgtalent

FRANK  
#meisterseinesfachs

THOMAS  
#gehtneuewege

GABRIELE  
#dieguteseele

**W**ir sind die Tautenhains, die Dachdecker aus Steinbach-Hallenberg, die nunmehr in schon fünfter Generation in Südthüringen und darüber hinaus tätig sind. Jeder von uns hat sein Metier gefunden.

**Frank** ist Dachdeckermeister und der Chef des Hauses.

**Gabriele** ist die gute Seele und kümmert sich gerne um die Belange der Kunden und unserer Mitarbeiter.

**Susanne** übernimmt das Organisatorische sowie alle kaufmännischen Aufgaben.

**Thomas** verbindet die Tradition mit der Moderne und ist als Dachdeckermeister, Gebäude-Energieberater und als Spezialist zur Dachanalyse via Drohne tätig.

Noch sind wir alle zusammen am Start, aber sukzessive nehmen Thomas und Susanne das Ruder der Unternehmensführung in die Hand. Wir freuen uns auf eine weiterhin erfolgreiche Zusammenarbeit und stehen unseren Kunden in gewohnter Weise mit Rat und Tat zur Seite.

## Wir denken in Generationen

Indem uns das Dach vor der Witterung schützt, ist es gleichzeitig selbst Wind und Wetter ausgesetzt. Tag für Tag rund um die Uhr. Dieser hohen Belastung ist das Dach auf Dauer nur gewachsen, wenn es durch handwerkliche Qualitätsarbeit versierter Dachdecker neu erstellt, saniert, ausgebaut und gepflegt wird. Das ist unser Anliegen und Bestreben heute und in Zukunft. **///** Egal, ob Steil- oder Flachdach, Neu- oder Altbau, mit Innenausbau oder ohne – als Familienbetrieb ist die Firma Tautenhain GmbH immer zur Stelle.

**Jedes einzelne Dach ist ein Unikat.**

**///** Wir beraten vor Ort und führen aus: Fassaden / Holzbau, Wärmedämmung, Steil- / Flachdächer, Verblechungen, Fenster / Verglasungen, Wartung / Reinigung, Analyse via Drohne

### UND WIR SUCHEN DICH!

In unserem Unternehmen kannst Du den Ausbildungsberuf Dachdecker in der Fachrichtung Dach-, Wand- und Abdichtungstechnik erlernen. Die Ausbildungszeit beträgt drei Jahre. Auch Quereinsteiger und Umschüler sind bei uns herzlich willkommen. Derzeit erlernen zwei Auszubildende den Beruf des Dachdeckerhandwerks. **///** Dein Ansprechpartner für Bewerbungen ist Dachdeckermeister Thomas Tautenhain.

**///** Weitere Informationen sind auch auf unserer Homepage [www.dachdecker-tautenhain.de](http://www.dachdecker-tautenhain.de) hinterlegt.



## Wir haben die Zukunft auf unserer Seite



Gedanken von Stefan Barwinek, Geschäftsführer der Wohnungsbau GmbH:

# Wir werden uns ewig erinnern

*Liebe Mieterinnen und Mieter!*

*Die meisten Menschen machen sich einen Plan. Der eine für heute, der andere für sein ganzes Leben. Für Firmen sind diese meist auf drei bis fünf Jahre angelegt, soweit man eben realistischerweise vorausschauen kann. Dabei geht es bei uns natürlich um finanzielle Kennwerte und um Fakten wie Leerstand oder Bauvorhaben. Krisenprävention ist dabei immer eingerechnet und das aus gutem Grund, wie wir in den letzten fünf Jahren erlebt haben.*

*Wer hätte mit dem gerechnet, was uns alles ereilt. 2015 / 2016 der Flüchtlingszustrom. Nun eine globale Infektionskrise, die unser Leben, unser Land, unseren Wohlstand bedroht. Je älter Sie sind, desto mehr Bedrohungen haben Sie schon gesehen und erlebt und um so mehr Entbehrungen auf sich genommen. Die Gefahren kommen meist von dort, wo man sie nicht erwartet, denn der erkennbaren Bedrohung geht man rechtzeitig aus dem Weg.*

*So wechselt eins das andere ab und rückblickend betrachtet sieht man, dass die Menschheit es übersteht, weil jeder Einzelne auf seinem Platz sich anpasst, bewusst oder unbewusst flexibel reagiert und Strategien entwickelt, auch Veränderungen zu überstehen. Letztlich ist es jeder Einzelne, der diese Aufgabe bewältigt.*

*Ich fände es wichtig, dass wir dabei unseren Blick nicht verengen, das Große und Ganze nicht aus den Augen verlieren. Der Blick in das schmale Fensterchen des Smartphones bietet keine weite Sicht, sondern spiegelt*



—  
Die einzige Konstante im Universum  
ist die Veränderung.

HERAKLIT

*einen winzigen Ausschnitt des Lebens, der unsere Sichtmöglichkeiten begrenzt. Jüngst öffnete ich seit langem einmal wieder eine große Tageszeitung, bei der die Arme fast nicht lang genug waren, um sie ganz zu öffnen und es war eine Offenbarung, die Vielfalt und Weite der Themen zu spüren. Wir sollten die Welt nicht durch ein Brennglas betrachten, sondern unseren Blick weit schweifen lassen.*

*Dies ist auch möglich, wenn man nicht ständig die halbe Welt bereist und den Kopf nicht durch schmale Algorithmen,*

*die als künstliche Intelligenz verkauft werden, ersetzen lässt.*

*Das Denken sollten wir uns nicht abgewöhnen lassen.*

*2019 / 2020 haben wir insgesamt sieben große Bauvorhaben bearbeitet und abgeschlossen und weitere vorbereitet – und nun Corona und wie geht es weiter? Mit Vorsicht und Weitsicht planen wir die Zukunft, damit wir auch in zwanzig Jahren noch unsere Aufgaben erfüllen können.*

*Im Mittelpunkt wird jedoch immer wieder jeder von Ihnen, liebe Mieterinnen und Mieter, stehen.*

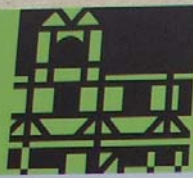
*Gerne würden wir viel mehr Wünschen entsprechen, aber günstige Mieten und allgemein hoher Mietstandard sind wirtschaftlich schwer vereinbar. Deshalb halten wir seit Jahren differenzierte Angebote für Sie bereit.*

*Auf den folgenden Seiten zeigen wir die Ergebnisse des Jahres 2020. Wir hoffen, Ihnen damit einen kleinen Einblick in unsere Arbeit zu geben.*

*Zum Jahresende 2020 wünsche ich Ihnen und Ihren Familien ein frohes Weihnachtsfest, einen guten Rutsch in ein hoffentlich befreiendes Jahr 2021 und vor allem anderen: Verschonung von Corona und deren Folgen, Gesundheit und Freude mit Ihren Angehörigen.*

Ihr  
Stefan Barwinek





**fachwerk/  
ge/schichten**  
\_SCHMIEDHOF

Eines der ältesten Fachwerkhäuser Thüringens, 1369, ursprünglich Doppelhaus, Mischung von Ständer- und Rähmbauweise, vormals ein Hallen-, Wohn- und Speichergeschoß, im 16. Jahrhundert entscheidende Umbauten (u.a. Unterteilung der Erdgeschosshalle, Galerie hofseitig, geteilte Außentür, einmalige spätmittelalterliche Verkaufsöffnung)

## Ein Fachwerkhaus zeigt seine Geschichte Schmalkalden · Weidebrunner Gasse 13

Schon lange vor dem Bau des Hauses in der Weidebrunner Gasse 13 im Jahre 1369 war der Platz bebaut und nach den archäologischen Funden wurde hier Metall veredelt oder verarbeitet: Von daher erhielt das Fachwerkhaus den Beinamen »Schmiedhof«.

Das mittelalterliche Fachwerkhaus, ein zwei- bis dreigeschossiger Geschossbau mit einem Oberstock in Stockwerksrahmenkonstruktion und darüber einem Satteldach mit Zwerchhaus, steht traufständig zur Weidebrunner Gasse. Das Fachwerkhaus hat vielen Funktionen, wie zum Beispiel am Ladeneinbau in der Erdgeschossfassade sichtbar, dienen müssen und wurde dazu auch vielfach geändert und umgebaut.

Von Beginn der Sanierung an wurde deshalb von den Beteiligten, der Stadt Schmalkalden, der Wohnungsbaugesellschaft der Stadt Schmalkalden, dem Thüringer Landesamt für Denkmalpflege, der Unteren Denkmalschutzbehörde, dem Förderverein »Weidebrunner Gasse 13 – Ständerbau von 1369« und Architekt Jens Büttner nicht nur ein Sanierungskonzept, sondern auch ein Konzept zur methodisch-didaktischen Darstellung eines Geschichtsdenkmals für Schmalkalden entwickelt.

Unter dieser Prämisse war es oberstes Ziel, möglichst viel Originalsubstanz aus vielen Zeitschichten zu erhalten und das Haus in wesentlichen Teilen nicht neu zu nutzen, sondern es selbst mit vielen Details dokumentarisch seine Geschichte erzählen zu lassen. Es wurde deshalb nur behutsam entkernt und mit der Freilegung, zum Beispiel übereinanderliegenden Schichten, »Blicke« in die Geschichte geöffnet. Dabei wurde die vorhandene Konstruktion nur – auch mit einer deutlich abgesetzten Stahlkonstruktion – stabilisiert und wenige neue Teile eingebaut. Zu diesen wenigen Teilen gehört in einem unter 1,5 Meter hohen Raum eine Glasbrücke mit Schaufenster, das heißt Leuchtkästen mit Funden, über die die Besucher, insbesondere Kinder, knieend rutschen, um so in die Geschichte einzutauchen. Als Ausnahme, aber mit Respekt zur Forderung von CO<sub>2</sub>-Einsparungen, wurden die

## Deutscher Fachwerkpreis für das Erlebnishaus Weidebrunner Gasse 13

Wohnungsbau GmbH und Architekturbüro  
Bießmann + Büttner in Fulda ausgezeichnet







Arbeitsgemeinschaft  
Deutsche Fachwerkstädte e.V.

# Der Deutsche Fachwerkpreis 2020

Deutschland besitzt mit seinen Fachwerkhäusern bedeutende Kulturschätze. Die Arbeitsgemeinschaft Deutsche Fachwerkstädte trägt zur Erhaltung des kulturellen Erbes bei und stiftete im Jahr 2000 aus Anlass ihres 25-jährigen Jubiläums den Deutschen Fachwerkpreis, der nun alle fünf Jahre neu ausgelobt wird.

Für die didaktisch, methodischen Konzepte zur beispielhaften Darstellung der Geschichte eines mittelalterlichen Fachwerkhäuses und die äußerst sensible und alle Originaldokumente, das heißt alle historischen Baudetails, betonende Sanierung des Fachwerkhäuses

## Weidebrunner Gasse 13 in Schmalkalden

und das große Engagement für das Fachwerk verleiht die Arbeitsgemeinschaft Deutsche Fachwerkstädte

## der Wohnungsbau- gesellschaft der Stadt Schmalkalden

diese

### Auszeichnung

Fulda, 14.10.2020

Prof. Dipl.-Ing. Manfred Gerner  
Präsident

Hans Benner  
Vorstandsvorsitzender

der Arbeitsgemeinschaft Deutsche Fachwerkstädte e.V.



Auszeichnung für Wohnungsbau GmbH



■ Eines der ältesten Fachwerkhäuser Thüringens, die Weidebrunner Gasse 13, wurde nach mehrjährigen Sanierungsarbeiten am 31. August 2013 seiner neuen Bestimmung übergeben. Sieben Jahre danach, am Mittwoch, dem 14. Oktober 2020, die abermalige Anerkennung durch die Juroren der Arbeitsgemeinschaft Deutsche Fachwerkstädte (ADF) im Propsteischloss Roter Bau zu Fulda. Unter ursprünglich achtzehn Mitbewerbern überzeugte das mit einem Sonderpreis bedachte Fachwerkerlebnishaush Schmalkalden wohl auch aufgrund des Nutzungskonzeptes, das zwischen der Wohnungsbau GmbH der Stadt Schmalkalden, dem Büro der Architekten und Ingenieure Bießmann + Büttner sowie dem Förderverein »Weidebrunner Gasse 13 – Ständerbau von 1368« entwickelt wurde. ■ In der Mitte des Bildes während der Preisverleihung zu Fulda die Vertreter der Wohnungsbau-gesellschaft Schmalkalden Uwe Eberlein (Mitte rechts) und Thomas Hinz vom Architekturbüro Bießmann und Büttner; links flankiert von den Vertretern des Fördervereins Eckhard Simon, Christel Büttner und Monika Fischer (von links) sowie auf der rechten Seite von ADF-Präsident Prof. Manfred Gerner mit Geschäftsführerin Maren Sommer-Frohms.

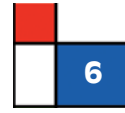
(Fortsetzung von Seite 4)

Außenwände mit einem mineralischen Dämmputz versehen und die vorhandenen Fenster zu Kastenfenstern erweitert. Neben der musealen Hausnutzung wurden Vereinsräume, eine Wohnung und eine Kunstgalerie in dem sonst »mittelalterlichen« Gebäude eingerichtet. Der »Förderverein Weidebrunner Gasse 13 – Ständerbau von 1369« sorgt mit dem Eigentümer, der Wohnungsbau GmbH der Stadt Schmalkalden, für die Unterhaltung und den Betrieb des Gebäudes.

Für die herausragende Sanierung, mehr noch für das Konzept und die Realisierung zur Darstellung eines bedeutenden Geschichtsdenkmals der Stadt Schmalkalden, verleiht die Jury der Wohnungsbau GmbH der Stadt Schmalkalden und dem »Förderverein Weidebrunner Gasse 13 – Ständerbau von 1369« mit seinem Vorsitzenden, Herrn Eckhard Simon, eine Auszeichnung im Rahmen des Deutschen Fachwerkpreises.







**D**as Leben könnte viel einfacher sein, wenn der Mensch ohne Probleme seinen 24-Stunden-Rhythmus zu bewältigen wüsste. Wir alle wissen aber, dem ist bei weitem nicht so und sind froh darüber, dass sich im neuen Geschäftshaus Hoffnung 36 zwei Dienstleister mit solchen Kompetenzen angesiedelt haben, die unser aller Dasein um ein Vielfaches erleichtern. Um unser Bedürfnis nach gesunden Zähnen und perfekter Mundhygiene ebenso zu erfüllen wie nach geordneten Verhältnissen in allen Rechtsangelegenheiten, bleibt das Firmenduo beez & zähne und Fuchs & Kollegen auch nach seinem Umzug dem innerstädtischen Leben erhalten. Auf Nachfrage von DER MIETER waren sich stellvertretend für ihre Belegschaften Christian Beez und Gabriele Fuchs unabhängig voneinander einig: »Die vielen Beschwerden des Umzugs haben sich gelohnt. Unsere Arbeitsbedingungen im neuen Geschäftshaus sind perfekt und wirken sich zugleich auf die Zufriedenheit unserer Patienten und Kunden aus. Absolut kundenfreundlich und behindertengerecht ist der vorhandene Personenaufzug.«

**Geschäftshaus  
Hoffnung 36 –  
Neue Berufswelten  
für  
beez & zähne  
und  
Fuchs & Kollegen**



**Realisierung von  
Wohnungsbauprojekten  
im Jahr 2020**



(Seiten 9 bis 15)

**LutherLoft | Hoffnung Nr. 38  
und Schlossberg 2 a – c:**

Außenanlagen einschließlich  
Nutzbarkeit des Zugangs Hoffnung /  
Zufahrt Tiefgarage (Torbogen),  
Abschluss der Gesamtmaßnahme  
Gesamtkosten

ca. 4,0 Mio. EUR

ausschließlich Fertigstellung Mikwe  
(Sicherung und Restaurierung der  
Befunde, Herstellung der Zugäng-  
lichkeit und Präsentation)  
> Fortführung als eigenständiges  
Projekt in 2021



(Seiten 9 bis 13)

**Hoffnung 36:**

Fertigstellung Neubau  
Geschäftshaus mit Praxis-  
und Büronutzung im 1. und  
2. Obergeschoss (barrierefrei  
über Aufzug erreichbar), im  
Erdgeschoss sind Technik- und  
Abstellräume sowie Stellplätze  
angeordnet, geplant für Ende  
2019, Gesamtkosten  
ca. 1.400.000 EUR



(Seiten 20 + 21)

**Allendestraße 36 – 40:**

Rückbau von drei Eingängen  
des Wohnblocks unter  
»bewohnten Bedingungen«,  
die Eingänge 26 – 34 und Keller  
Eingang 36 bleiben stehen,  
dadurch erhöhte Anforderungen  
an das Sicherheitsmanage-  
ment, Gestaltung der neuen  
Giebelfläche und Fertigstellung  
Dach Keller in 2021  
Gesamtkosten

ca. 500.000 EUR

**Realisierung  
von Objekten der  
Wohnungsbau GmbH  
im Jahr 2021**



(Seite 15)

**Mikwe Hoffnung 38:**

Fertigstellung Mikwe, Sicherung  
und Restaurierung der Befunde,  
Herstellung der Zugänglichkeit  
und Präsentation  
Gesamtkosten ca. 400.000 EUR



(Seiten 16 bis 19)

**DHL-Gebäude Alte Post**

Umbau des hinteren bisher von  
DHL (Post) genutzten Gebäu-  
des zu einem Wohn- und  
Geschäftshaus mit Büroflächen  
im Erd- und 1. Obergeschoss  
und drei Wohnungen im Dach-  
geschoss, barrierefreie Erreich-  
barkeit durch Aufzug, Weiter-  
führung Planungen, Beginn der  
Sanierungsarbeiten, Fertigstel-  
lung geplant 2022  
Gesamtkosten

ca. 3,3 Mio. EUR



**S M**

**Putzer- und Malerbetrieb**

[info@sm-putzer-maler.de](mailto:info@sm-putzer-maler.de)  
[www.sm-putzer-maler.de](http://www.sm-putzer-maler.de)

- ◆ Maler- und Tapezierarbeiten ◆ Innen- und Außenputzarbeiten ◆ Fußbodenbelagsarbeiten
- ◆ Fassadengestaltung ◆ Trockenbauarbeiten ◆ Denkmalschutz
- ◆ Restaurationsarbeiten ◆ Fachwerksanierungen ◆ Altbausanierungen

**SM Putzer- und Malerbetrieb · Stiller Tor 6 · 98574 Schmalkalden · Tel. (0 36 83) 48 81 15 + Fax 40 86 98**



## »Bergresidenz« Neue Wohnwelten für Erstmieterin Marion Kirsch

**E**ine Odyssee hat für Marion Kirsch und ihren Lebenspartner ein glückliches Ende gefunden. Immer auf der Suche nach auch behindertengerechten Wohnverhältnissen, führte ihr Weg über Suhl und Mellrichstadt zurück nach Schmalkalden. »In allen Wohnungen zuvor ergaben sich massive Unzulänglichkeiten, teilweise unter aller Kanone«, berichtete Frau Kirsch, als sie DER MIETER auf dem Dach der Stadt besuchte. Nach mehr als einem Jahr in der »Bergresidenz« herrscht beim Erstmieter-Ehepaar vollste Zufriedenheit: »Wohnungsgröße, Balkonanlage, Ausblick, Personenaufzug und großzügige Parkflächen – wir sind hier gut angekommen!«

**SCHMIDT & MARR** MEISTER BETRIEB

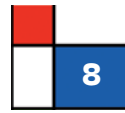


Inh.: Candy Häfner e.K. Installateur- & Heizungsbauermeister  
Haindorfsgasse 2-10 · 98574 Schmalkalden  
Telefon (0 36 83) 60 20 61 · Mobilfunk 0172 / 2 12 93 51  
eMail: [schmidt.marr@t-online.de](mailto:schmidt.marr@t-online.de)





NEUES WOHNEN in Schmalkalden



8



## Putzteufel GmbH

**Glas- und Gebäudereinigung  
Garten- und Landschaftsmanagement  
Umwelt- und Containerdienst**



☎ 03683 69 36 -0 • [www.putzteufel-thüringen.de](http://www.putzteufel-thüringen.de) • Am Turnplatz 5 • 98574 Schmalkalden



**Telefon (0 36 83) 78 32 45**  
**Mobilfunk 0171 / 7 34 76 08**

**Neue Reihe 33 · OT Asbach**  
**eMail: [uwe.fraebel@t-online.de](mailto:uwe.fraebel@t-online.de)**



**98574 Schmalkalden**  
**WARTUNG · REPARATUR**  
**..... GASPRÜFUNG.....**

## Das LutherLoft

### Neue Wohnwelten im Bauhausstil

**S**chmalkaldens spektakulärste Wohnanlage ist zweifellos das im vergangenen Jahr an seine Mieter übergebene LutherLoft. Auf dem Areal der ehemaligen Druckerei Feodor Willisch – dort, wo sich einst Setzer, Drucker und Litographen mit »Gott grüß die Kunst« einen schaffensreichen Tag wünschten – ist der Alltag unserer Zeit eingezogen. Mit Gesamtkosten von fast vier Millionen Euro haben sich Stadt und Wohnungsbau GmbH ein Vorzeigeprojekt der Extraklasse geschaffen. Flankiert vom Lutherhaus und dem Aufgang zum Schloss einerseits und andererseits vom Geschäftshaus Hoffnung 36 und den Ausstellungsflächen des jüdischen Ritual-

bades Mikwe, bleiben die LutherLoft-Mieter immer auch Teil des städtischen Lebens. Wohnungsbau-Chef Stefan Barwinek: »Touristische Führungen sind für Schmalkalden unerlässlich. Wir alle müssen uns da arrangieren.«



**FACHKOMPETENZ | QUALITÄT | TRADITION**



**TAUTENHAIN GMBH · Schutzwiesen 4 · 98587 · Steinbach-Hallenberg**  
**Tel. 036847/34-14 · [info@dachdecker-tautenhain.de](mailto:info@dachdecker-tautenhain.de) · [www.dachdecker-tautenhain.de](http://www.dachdecker-tautenhain.de)**





## Innerstädtische Baulücke Hoffnung 36 – Schlüsselübergabe an neue Mieter



ARCHITEKTEN und INGENIEURE

Biessmann + Büttner

Dipl.-Ing. Architekt

**Jens Büttner** | Inhaber

Dipl.-Ing. Bauingenieur

**Steffen Biessmann** | Inhaber

Reiherstor 11

D-98574 Schmalkalden

Telefon (0 36 83) 60 03 47

Telefax (03 6 83) 40 22 08

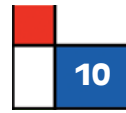
biessmann-buettner@t-online.de

www.biessmannbuettner.de



**Am 24. Januar 2020, dem in Schmalkalden wohl kältesten Tag des Jahres, vollzogen Uwe Eberlein, Abteilungsleiter Bereich Technik der Wohnungsbau GmbH (im Bild links), und Thomas Hinz, Vertreter der Architekten und Ingenieure Biessmann + Büttner, für das Geschäftshaus Hoffnung 36 die symbolische Schlüsselübergabe. IM BILD OBEN VON LINKS: Schmalkaldens Bürgermeister Thomas Kaminski, Gabriele Fuchs als Vertreterin der Kanzlei Fuchs & Kollegen, Birgit Beez von der Zahnarztpraxis beez & zähne, Aufsichtsratsvorsitzender Klaus-Dieter Kaiser sowie Thomas Hinz und Uwe Eberlein zerschnitten das rote Eröffnungsband.**





**Lichteffekte** schaffen eine harmonische **Atmosphäre**

**HEINER  
KETTNER**  
**Dachdecker GmbH**

Rückersberg 41 Mobil 0176 / 101 77 217  
98574 Schmalkalden Tel. 03683 / 40 90 900

[www.dachdecker-kettner.de](http://www.dachdecker-kettner.de)

**AUS EIGENER PRODUKTION:**

- Holz- und Kunststoff-Fenster
- Haustüren ■ Nebeneingangstüren

- Innenausbau ➤ Reparaturleistungen
- Vertrieb von Innentüren und Rollläden

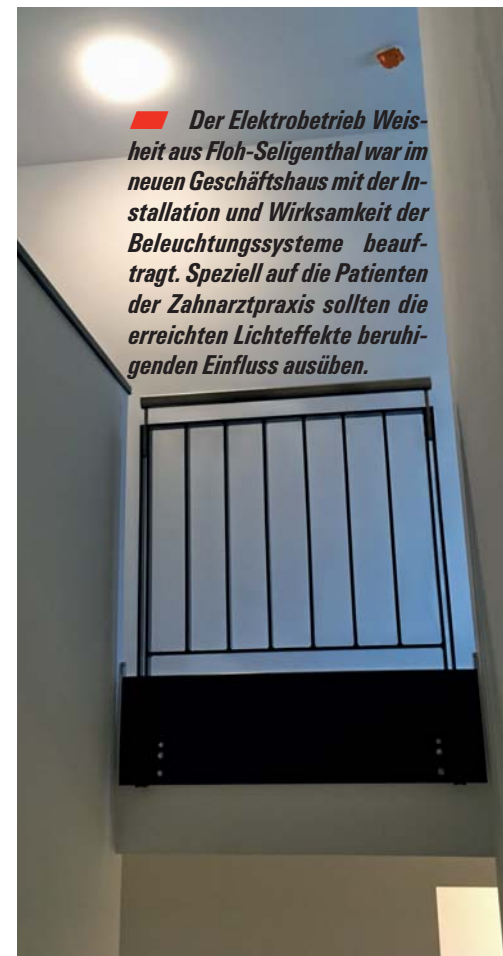
**Ständige Ausstellung – auch Samstag 8.00 bis 12.00 Uhr**



**ILGEN & KRECH** GmbH  
**Fenster- und Türenbau**

Unterm Bahnhof 15 | 98574 Schmalkalden OT Wernshausen  
Telefon: 036848-21731 | E-Mail: [ilgen-krech@t-online.de](mailto:ilgen-krech@t-online.de)

Die Anlehnung an die Traditionen der Bauhaus-Architektur – wie schon in der benachbarten Wohnanlage »LutherLoft« praktiziert – ist seit der symbolischen Schlüsselübergabe des Geschäftshauses Hoffnung 36 am 24. Januar 2020 auch ganz offiziell für alle Kunden, Besucher und Passanten nicht mehr zu übersehen. Der den Innenhof bestimmende Anbau im Bild auf der rechten Seite war die geniale Intention von Architekt Thomas Hinz, als man seitens des Architekturbüros Bießmann + Büttner das Problem einer zu geringen Vermietungsfläche lösen musste. So war es dem Publikum der Objektübergabe vorbehalten, direkt unter der auskragenden Zahnarztpraxis von Birgit und Christian Beez die Eröffnungsredner Thomas Kaminski, Uwe Eberlein, Jens Büttner und Thomas Hinz mit Beifall zu bedenken. Der Bürgermeister unserer Stadt erinnerte an den verheerenden Brand, der am 23. September 2017 das ursprüngliche Gebäude dem Abriss preisgab. Komplexe Aufgaben waren zu koordinieren und zu bewältigen: zuallererst die archäologischen Arbeiten zur Sicherung zahlreicher



Der Elektrobetrieb Weisheit aus Floh-Seligenthal war im neuen Geschäftshaus mit der Installation und Wirksamkeit der Beleuchtungssysteme beauftragt. Speziell auf die Patienten der Zahnarztpraxis sollten die erreichten Lichteffekte beruhigenden Einfluss ausüben.

Artefakte nur wenige Meter neben der aufgefundenen Kellermikwe, die Auftragsvergabe an alle einbezogenen Gewerke und schließlich die Suche nach einer für dieses Objekt geeigneten Mieterschaft. Bereichsleiter Technik Uwe Eberlein bezog in den Dank der Wohnungsbau GmbH, auch im Namen von Geschäftsführer Stefan Barwinek, die am Bau beteiligten Firmen ebenso ein, wie die vom Lutherplatz 2 in das neue Geschäftshaus umziehenden Mieter: die Zahnarztpraxis Beez und die Anwaltskanzlei Fuchs & Kollegen.





ALEXANDER WEISHEIT  
Geschäftsführer

**Elektrotechnik A. Weisheit** Mobilfunk 0171 / 3 58 68 34

Hirtenwiese 12  
98693 **Struth-Helmershof**

Fax (03 66 83) 78 03 93  
eMail:  
alexander.weisheit80@t-online.de

Das Geschäftshaus Hoffnung 36 verblüfft: Lieferanten und Mitarbeiter können ihre Fahrzeuge problemlos unter einem auskragenden Anbau parken. Patienten und Kunden der Zahnarztpraxis beez & zähne und der Anwaltskanzlei Fuchs & Kollegen finden bequemen Zugang auch über einen Personenaufzug. Und oben, auf dem Flachdach der Zahnarztpraxis, sind für die Anwälte von Fuchs & Kollegen die Vorteile einer Freiluftterrasse nutzbar.

## Steinbach-Hallenberger MALER GmbH

Hauptstraße 114 · 98587 Steinbach-Hallenberg

Außenfassaden-Renovierung · Trockenbauarbeiten · langlebige Holzschutzanstriche  
· Teppichböden- und PVC-Versiegelung · abgehängte Decken · Rostschutz · Tapeten  
· langlebige Balkon- und Terrassenbeschichtung für Alt- und Neubau · Brandschutz-  
beschichtungen F 30 und F 60 · Arbeiten an denkmalgeschützten Gebäuden / restaura-  
torische Arbeiten · Putz- und Malerarbeiten

### FACHGESCHÄFT MALERBEDARF

Verleih von Dampfsaugern | Sprechen Sie uns an:

Telefon (03 68 47) 4 22 57 oder Funk NEU 0151 / 17 05 83 27 · Fax (03 68 47) 3 33 01

Im Internet unter [www.steinbach-hallenberger-maler.de](http://www.steinbach-hallenberger-maler.de)

Fragen Sie uns per eMail unter [info@steinbach-hallenberger-maler.de](mailto:info@steinbach-hallenberger-maler.de)!

Seit 1958 im Dienste  
unserer Kunden



**Steinbach-Hallenberger  
Maler GmbH**

**Volker Rommel** Geschäftsführer  
**Patrick Mangold** Geschäftsführer





## Ein solides Fundament für Ihren Erfolg

  
**Henkel-Bau** GmbH  
Gothaer Straße 4, Floh-Seligenthal  
Tel. 03683/4088-0, [www.henkel-bau.de](http://www.henkel-bau.de)



**Architekt Thomas Hinz erläutert anhand eines Modells das Konzept des Baukörpers und wie sich dieser in den Straßenzug der Hoffnung einbettet. Das neue Geschäftshaus Hoffnung 36 wurde in der ursprünglichen Kubatur mit drei Geschossen, der Giebelständigkeit und dem abgewalmten Satteldach an Stelle des abgebrannten Vorgängerbaus errichtet. Die Maßnahme »Quartier LutherLoft« und der Ersatzneubau Geschäftshaus Hoffnung 36 wurde zu einem späteren Zeitpunkt durch einen weiteren Ersatzneubau, nämlich den des historischen Torbogens, abgeschlossen. Das Ensemble »LutherLoft | Hoffnung 36 + 38« gewinnt an touristischer Bedeutung, wenn im Frühjahr 2021 das Ritualbad MIKWE die Besucherströme mit Besonderheiten jüdischer Lebensweise bekanntmachen will.**



38

Hoffnung

36

Hoffnung

## Torbogen wächst zum »Puzzlesteinchen« der Innenstadt

*Der Gebäudekomplex »LutherLoft / Hoffnung 36 + 38« war für das Architekturbüro Bießmann + Büttner eine Herausforderung, das Stadtbild Schmalkaldens sowohl zu erneuern als auch an die historischen Verhältnisse anzupassen. Thomas Hinz: »Eine wichtige Gestaltungsabsicht war die Wiederherstellung der straßenbegleitenden Raumkante entsprechend den vorhandenen Gegebenheiten. Ebenso haben wir, soweit als möglich, die Aufnahme der Materialien, ihre Farbigkeit und Oberflächenbeschaffenheit angestrebt.« Dabei soll das Gesamtkonzept »LutherLoft« auch in der Zuordnung des Elementes »Torbogen« insbesondere zum Haus Nr. 38 erkennbar sein. Aufgrund statischer Vorgaben war zur Wiederherstellung des Torbogens eine selbsttragende Stahlbetonkonstruktion notwendig. Der straßenseitige Verputz ist mehrlagig, vermittelt eine mauerfühlige Optik mit Anstrich wie das Gebäude Hoffnung 38 und besitzt eine massive Sandsteinbogenlaibung. Die ausgewählten Sandsteinblöcke in den Farben Grau / Weiß / Rötlich entstammen einem deutschen Steinbruch und sind nach ihrem historischen Vorbild proportioniert. Ihre Oberfläche wurde mit Schlageisen steinmetzmäßig bearbeitet, der Anstrich wie am dazugehörigen Haus 38 ausgeführt.*



**A**ls »Puzzlesteinchen des innerstädtischen Quartiers Hoffnung 36 / 38« bezeichnete Bürgermeister Thomas Kaminski den zum Zeitpunkt der Objektübergabe nur als Modell existierenden Entwurf eines neuen Torbogens. Dieser verband die seit mehr als drei Jahrhunderten dort platzierten Wohnhäuser Hoffnung 36 und 38 – ein mittelalterliches Bau- und Schmuckelement, auf das weder die Stadt noch die Wohnungsbau GmbH verzichten wollten. Erst frisch der Bastelwerkstatt entnommen, präsentierten die Architekten Thomas Hinz und Jens Büttner (im Bild erster und dritter von links) den Wohnungsbau-Vertretern Uwe Eberlein und Stefan Barwinek (zweiter und vierter von links) schon während der archäologischen Erschließung das Gesamtmodell. Ihm fehlt aber noch der nach Fertigstellung so typische Anbau.





**SPENGLEREI • HAUSTECHNIK • METALLDACH**

**KÖRLER STRASSE 9  
98593 FLOH-SELIGENTHAL**

**TELEFON 03683 69230  
MAIL HLS-BICKEL@T-ONLINE.DE**

**■ Sibylle Lohse, die ehemalige Inhaberin des LutherLoft-Areals, präsentierte am 10. Mai 2019 mit Architekt Diplomingenieur Jens Büttner einen aufgefundenen Lithographiestein, der uns Nachfahren von hier praktizierter wirtschaftlicher Tätigkeit aus vergangenen Zeiten berichtet.**



## Lithostein an der »Alten Druckerei«.

*Ein verbliebener Zeuge vergangener Drucktechniken wurde im Rahmen der Übergabefeier »LutherLoft« am 10. Mai 2019 von Frau Sibylle Lohse an den Geschäftsführer der Wohnungsbau GmbH Stefan Barwinek als Erinnerungsgeschenk übergeben. Das Relikt stammt aus dem Nachlass von Feodor Willisch, dem Besitzer der ehemals auf diesem Gelände ansässigen Druckerei. Heute ist der Lithographiestein im Innenhof sichtbar installiert. Die Überlegung war, das steinerne Dokument in Gedenken an die Geschichte dieses Ortes für die Bewohner und ihre Besucher zu bewahren. Die Aufnahme unten entstand nach Übergabe des Geschäftshauses Hoffnung 36 – von links mit Schriftsetzer Detlev Gerlach, Bürgermeister Thomas Kaminski, Ausstellungsgestalterin Ines Ulbrich und Uwe Eberlein, Bereichsleiter Technik Wohnungsbau GmbH.*



**■ Lithographiesteine waren schon lange vor dem Computerzeitalter ein wichtiges Medium, um Texte mit beliebigen Bilddarstellungen zu illustrieren. Sein Erfinder war der Münchener Theaterschriftsteller und Komponist Alois Senefelder, der 1797 mit der Umsetzung des Stein-druckverfahrens begann. Auch wenn der Lithostein in den vorherrschenden Druckverfahren**



**keine Verwendung mehr findet – für viele Kunstschaffende hat die feinkörnige Kalksteinplatte keinesfalls an Bedeutung verloren. Für Vierfarbdrucke sind nach wie vor vier Steinplatten zu ätzen, immer darauf achtend, dass die Druckelemente spiegelverkehrt aufzubringen sind. – Das Foto auf dem Lithostein im »LutherLoft« zeigt die Willischen Schriftsetzer bei der Arbeit.**



**D**ie während baubegleitender archäologischer Grabungen im Bereich Hoffnung 38 / Alte Druckerei freigelegte Kellermikwe stellt laut Dr. Mathias Seidel vom Thüringischen Landesamt für Denkmalpflege und Archäologie ein herausragendes Zeugnis jüdischen Lebens in Schmalkalden dar. Mit der Gestaltung der Räume soll ein wertschätzender Rahmen für die Präsentation des Ensembles im Rahmen von Führungen geschaffen werden.

Der Befund stammt vermutlich aus dem 15. / 16. Jahrhundert. Das jüdische Tauchbecken befindet sich unterhalb des Kellerfußbodenniveaus eines Vorgängerbaus nördlich des Gebäudes Hoffnung 38. Dr. Mathias Seidel und Martin Seifert vom Thüringer Landesamt für Denkmalpflege und Archäologie: »Die komplex und durchdacht konstruierte Mikwe ist außergewöhnlich gut erhalten. Qualität und Verarbeitung der verwendeten Sandsteine sowie vereinzelter Spolien sind beeindruckend.« Das herausragende Zeugnis jüdischen Lebens in Thüringen soll erhalten und der Öffentlichkeit zugänglich gemacht werden. Darüber waren und sind sich alle am Projekt Beteiligten, ob Bauherr, Stadt Schmalkalden, Fachbehörden oder Planer, einig. Der neue Präsentationsraum der Kellermikwe wird von der Straße Hoffnung aus erschlossen. Als Zugang dient die bestehende Haustür in der Südfassade des Hauses Hoffnung Nr. 38. Um eine barrierearme Erschließung der Räumlichkeiten zu ermöglichen, werden die Fußbodenhöhen entsprechend abgesenkt bzw. angepasst. Die Besichtigung der Kellermikwe wird im Rahmen von Spezial-

# Ritualbad MIKWE vor der Eröffnung

■ Präsentiert durch das Architekturbüro Bießmann + Büttner ■



Texten auf die Ausstellung eingestimmt werden. Die Raumbelichtung ist gedämpft, damit sich die Augen an die Dunkelheit im Präsentationsraum der Mikwe gewöhnen können. Dort liegt der Fokus auf der Mikwe im tiefergelegenen Keller mit den Resten des Tonnengewölbes. Das Ritualbad ist punktuell ausgeleuchtet. Ein ausgereiftes Lichtkonzept unterstützt die Präsentation des Befundes. Um den Grundwasserspiegel, der im Bereich des Befundes schwankt, zu kontrollieren, wird die Regulierung des Wasserspiegels mittels Pumpe vorgenommen.

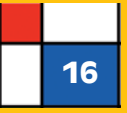
stadtführungen ermöglicht. Ein Besichtigen der Anlage ohne eingewiesenen Stadtführer ist nicht vorgesehen. Hinter der Eingangstür befindet sich ein Raum, ca. 12 m<sup>2</sup> groß, in dem die Besucher mit Hilfe von Bildern und



■ Die Fenster neben dem MIKWE-Eingang mit Wassermotiven – ein Hinweis auf das im Keller des Hinterhauses verborgene Ritualbad.



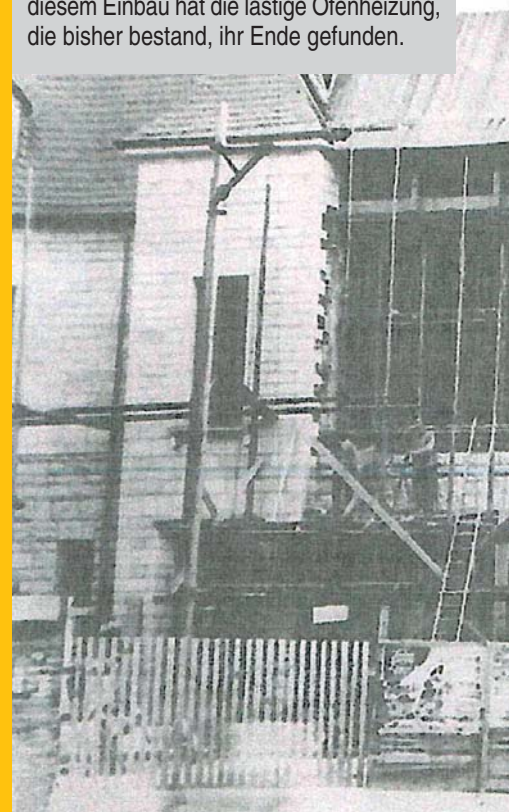




## Kaiserliche Reichspost brillierte auch mit Sonntagszustellung



**M**itteilung an die Kaiserliche Oberpostdirektion Erfurt vom 6. Mai 1915: »Gegen den Erweiterungsbau des hiesigen Postgebäudes nach den vorgelegten Plänen«, so das Kaiserliche Postamt Schmalkalden, »sind Bedenken nicht geltend zu machen. Wir gehen dabei von der Voraussetzung aus, dass die sämtlichen Umfassungswände, soweit sie nicht aus Werksteinen hergestellt werden, einen Verputz erhalten.« Hintergrund dieses Schreibens war die starke Zunahme des Post-, Fernsprech- und Telegraphenverkehrs, die eine umfassende Erweiterung des vorhandenen Postgebäudes verlangte. Sie war durch die ständige Steigerung der konjunkturellen Verhältnisse in Deutschland in den Jahren 1900 bis 1910 bedingt. Man entschloss sich zum Ankauf der Wolfschen Buchdruckerei mit den dazugehörigen Gartengebäuden, die unmittelbar an das vorhandene Postgebäude angrenzten. **Im Jahre 1913 wurde der Bau des jetzigen Hintergebäudes begonnen und im Jahre 1917 seiner Bestimmung übergeben. Die lange Bauzeit begründet sich durch den Ausbruch des Weltkrieges,** da die männlichen Arbeitskräfte zum Militär eingezogen wurden. Dieser Bau, der im Erdgeschoss den Zustellerraum, die Abfertigung und Entkantung, die Paketannahme und Packkammer; im I. Geschoss die Einrichtungen des Fernsprech- und Telegraphenwesens und einige Verwaltungsstellen aufnahm, brachte eine vollständige Veränderung der bisherigen Raumverteilung mit sich. Mit der Errichtung des Gebäudes wurde im Keller eine zentrale Niederdruck-Dampfheizung für den gesamten Gebäudekomplex eingebaut. Mit diesem Einbau hat die lästige Ofenheizung, die bisher bestand, ihr Ende gefunden.



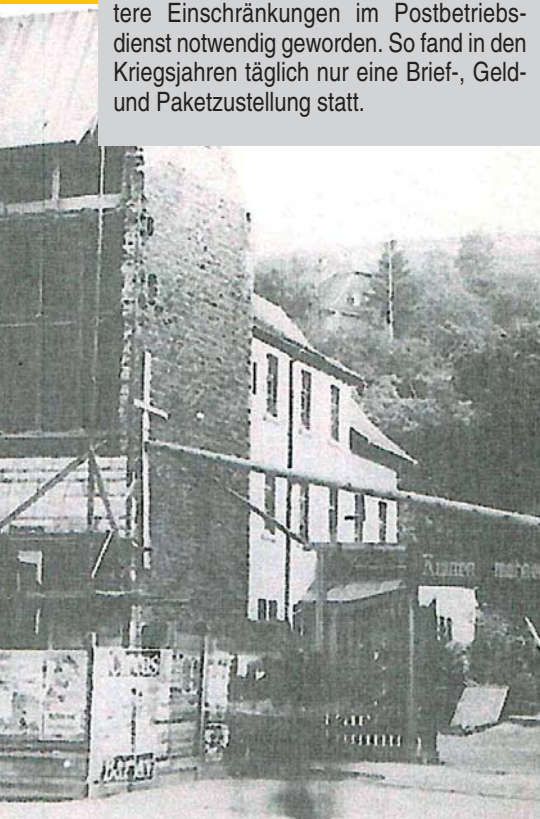




Die schnelle technische Entwicklung in Deutschland, wie die Erfindung des Diesel- und Otto-Motors sowie die Verwendung des elektrischen Stromes als Kraftquelle, verlangt auch von der Post, daß sie sich dieser Entwicklung anschloß und sie für ihre Zwecke nutzbar machte.

Vorerst mußten die bestehenden Postverbindungen, durch den Ausbruch des Weltkrieges hervorgerufen, weiterhin durch die Eisenbahn und auf dem Lande mittels Pferdepост aufrechterhalten werden. So bestanden zu den Postagenturen Floh, Seligenthal und Viernau werktäglich drei Postverbindungen mittels Eisenbahn durch die sogenannte »Schaffnerpost«. Die Postagentur Asbach hatte täglich zwei Postverbindungen durch einen fahrenden Landbriefträger. In den vorgenannten Orten bestand werktags eine zweimalige und sonntags eine einmalige Brief-, Geld- und Paketzustellung.

In Schmalkalden selbst wurden bis zum Kriegsausbruch im Jahre 1914 werktäglich vier Brief- und zwei Geld- und Paketzustellungen durchgeführt. An Sonntagen fand nur eine Briefzustellung statt. Die Paketzustellung erfolgte im Ort mittels Pferdepостwagen. Ebenso wurden die werktäglich acht Bahnhofsfahrten durch Pferdefuhrwerke durchgeführt. Obwohl im Jahre 1913 eine Kraftpostlinie von Schmalkalden über Wernshausen, Roßdorf nach Geisa (Rhön) eingerichtet war, fiel diese den Einschränkungsmaßnahmen des Weltkrieges zum Opfer. Dadurch, daß auch ein Teil der Postangehörigen zum Militärdienst und an die Front eingezogen wurden, waren weitere Einschränkungen im Postbetriebsdienst notwendig geworden. So fand in den Kriegsjahren täglich nur eine Brief-, Geld- und Paketzustellung statt.



Der Zusammenbruch des Kaiserreiches im Jahre 1918 und die Beendigung des I. Weltkrieges brachte auch eine Normalisierung des Postverkehrs mit sich. Ein Teil der einbezogenen Postbediensteten, die zum großen Teil bei der Feldpost tätig gewesen waren, kehrten zu ihren Postämtern zurück. Ein Landbriefträger war auf dem Schlachtfeld gefallen.

Durch die weitere Entwicklung des Fernsprech- und Telegraphenverkehrs machte sich die Einrichtung eines Telegraphenbaurtrupps erforderlich. Dieser wurde hier am 1. April 1920 zusammengestellt und in den Kellerräumen untergebracht. Im Jahre 1920 ist die zweite und später die dritte Briefzustellung wieder eingeführt worden. Die dritte Zustellung erwies sich jedoch als unrentabel und wurde später wieder eingestellt. Während des Kapp-Putsches des Jahres 1921 wurde das Postgebäude von Reichwehrsoldaten besetzt. Die Soldaten überwachten den gesamten Fernsprech- und Telegraphenbetrieb.

**Von 1881 an prägte das Postgebäude am Altmarkt Schmalkaldens 137 Jahre das Gesicht der Stadt. Vor zwei Jahren fand diese Geschichte ihr absehbares Ende, nachdem die zu früheren Zeiten genutzten Räumlichkeiten nicht mehr dem heutigen Bedarf entsprachen. Die nun im Bild unten von der Henkel-Bau GmbH begonnenen Arbeiten wurden durch die neuen Eigentümer veranlasst. Kunden und Mitarbeiter der Wohnungsbau GmbH Schmalkalden und der Sparkasse Meiningen / Schmalkalden werden zur Belebung dieses innerstädtischen Areals beitragen.**







**Wohnungsbau  
GmbH  
erhält neuen  
Geschäftssitz  
am Altmarkt**



**Revitalisierung  
Postquartier  
Schmalkalden**



**Neues  
Kundenzentrum  
für Sparkasse  
Schmalkalden /  
Meiningen**



**Geschäftshaus  
mit  
drei Wohnungen  
im  
Dachgeschoss**



**Ein solides Fundament  
für Ihren Erfolg**

  
**Henkel-Bau** GmbH  
Gothaer Straße 4, Floh-Seligenthal  
Tel. 03683/4088-0, [www.henkel-bau.de](http://www.henkel-bau.de)

**■ EIN BILD FÜR DIE EWIGKEIT:** Uwe Eberlein (rechts), Bereichsleiter Technik unserer Wohnungsbau GmbH, und Mitarbeiter Andreas Jungk auf Inspektionstour durch das Grundstück der ehemaligen Kaiserlichen Reichspost, bevor in diesem Abschnitt die Gründungs- und Rohbauarbeiten von der Firma Henkel-Bau vorgenommen wurden. Im Hintergrund die noch freie Sicht auf den Altmarkt, das historische Zentrum Schmalkaldens, mit Rathaus, Stadtverwaltung und der Stadtkirche St. Georg.





**BILDER UNTEN UND OBEN:** Arbeitsbesprechung im Areal des ehemaligen Postquartiers zwischen den Mitarbeitern der Wohnungsbau GmbH Andreas Jungk, Michael Riedel und Thomas Groß (von rechts) mit Torsten John, dem Einsatzleiter der Feuerwehr Schmalkalden. Der in diesem Sommer begonnene Umbau zu einem Wohn- und Geschäftshaus soll im Jahr 2022 abgeschlossen sein. Die Büroflächen im Erd- und 1. Obergeschoss sowie drei Wohnungen im Dachgeschoss sind nach Fertigstellung durch einen Aufzug auch für den Publikumsverkehr barrierefrei zu erreichen.



**Zimmererei & Holzbau  
Jens Kümpel**  
Restaurator im Zimmererhandwerk,  
Bautechniker & Zimmerermeister

- Denkmalpflege • Dachkonstruktionen • Ingenieurholzbau
- Carports • Balkone • Vordächer • Dacheindeckung • Holzbau

**[zimmererei-kuempel.de](http://zimmererei-kuempel.de)** Wir zimmern mit Hand und Verstand

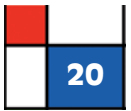
Büro: Am Wasser 20 • 98597 Fambach • Tel.: 03 68 48 - 3 10 29







Allendestr. 36–40



## Rückbau Allendestraße Nr. 36–40 für mehr Licht und erhöhte Wohnqualität

**E**ingebunden in die langfristige Konzeption des städtebaulichen Entwicklungsprojekts »Walperloh« hat sich in den vergangenen drei Jahren extrem viel bewegt. Ausdruck dessen sind die dreißig komfortablen Wohnungen in zwei Baukörpern auf dem Walperloher Bergkamm der Allendestraße 77–83 in Ein- bis Vierraum-Appartements sowie die nunmehr drei Realisierungsprojekte des Bauplanungs- und Ingenieurbüros Zella-Mehlis: die sanierten Balkonanlagen / erneuerten Balkonbrüstungen mit teilweise Einbau von Personenaufzügen sowie funktional wie optisch stark verbesserten Haus-Eingangsbereichen im Martin-Luther-Ring 25–37. Hier helfen Rampen- und Brückenkonstruktionen nicht nur Rollstuhlfahrern bei der Bewältigung der alltäglichen Lebensabläufe. Im lauen Winter des auslaufenden Jahres begannen unter bpi-Regie die planmäßigen Rückbau- und Aufwertungsmaßnahmen am sechsgeschossigen Gebäudekomplex Allendestraße Nr. 26–40. Die beiden massiven Gebäudeteile waren mit ihren Hauseingängen 26–34 und 36–40 im stumpfen

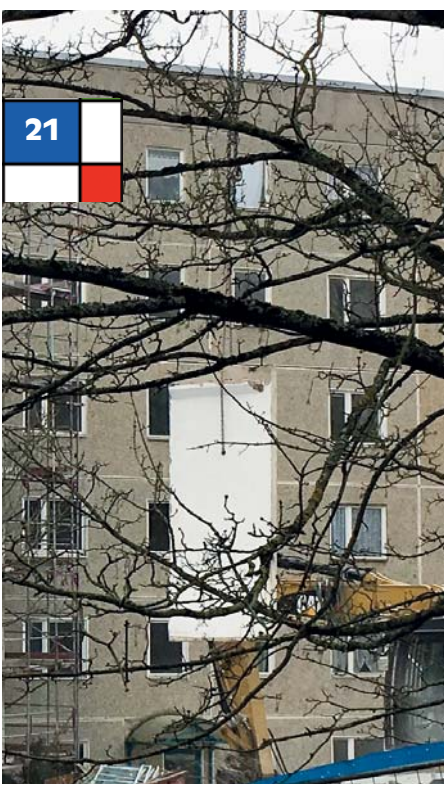


**Bauplanungs- und Ingenieurbüro GmbH**  
Architekten- und Ingenieurleistungen im Hoch- und Tiefbau

Blechhammer 3  
98544 Zella-Mehlis  
[www.bpi-bauplanung.de](http://www.bpi-bauplanung.de)

Tel.: 03682 8905-0  
Fax: 03682 8905-22  
E-Mail: [info@bpi-bauplanung.de](mailto:info@bpi-bauplanung.de)





## Allendestraße 36–40



**Zusätzlicher Wohnraum nach dem Gebäudeabriss der Hauseingänge Nr. 36–40: Die sechs Wohnungen hinter der noch nicht verputzten neuen Giebelaußenwand wurden um jeweils einen Raum zzgl. der dazugehörigen Fenster erweitert.**



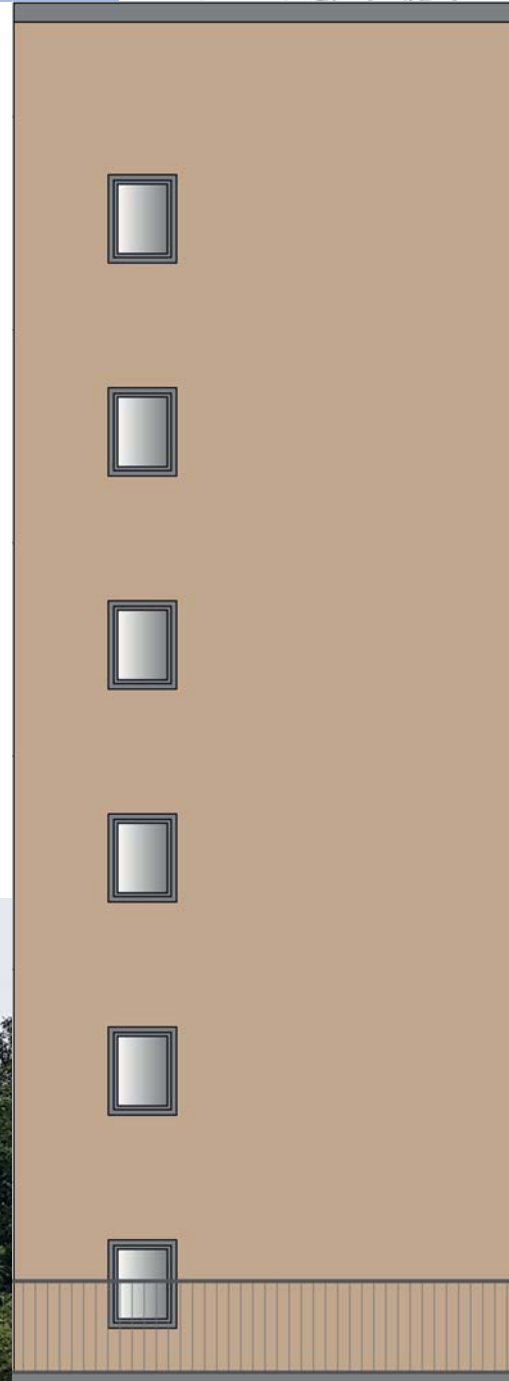
**Mit den Rückbauarbeiten im »Walperloh« wurde die ECOSOIL Ost GmbH aus Senftenberg beauftragt. Das Unternehmen ist u. a. darauf spezialisiert, alte Plattenbauten selektiv so zu entsorgen, dass man nicht allen Beton restlos zerkleinert. Wiederverwendbare Platten werden aussortiert und anderorts einer Re-Montage zugeführt.**

Winkel angeordnet und mit einem Konus verbunden. In diesem »Verbinder« befanden sich zwei Räume, von denen der eine der Giebelwohnung des Eingangs Nr. 34 und der andere der Giebelwohnung des Einganges Nr. 36 zugeordnet war. Zudem existierte zwischen dem Giebel des Eingangs Nr. 40 und dem Nachbargebäude, der Allendestraße 42, nur ein schmaler Durchgang. Dadurch erhielten die entsprechenden Balkone des Eingangs Nr. 40 und die Fenster des Gebäudes Nr. 42 nur wenig Tageslicht. In diesem Zusammenhang wurde ein wichtiges Ziel des Bauvorhabens definiert: eben diesen Wohnungsbereich schrittweise dem veränderten Bedarf anzupassen, so dass im »Walperloh« durch die erhöhte Qualität das Wohnens langjährige oder neue Mieter zum Bleiben oder zum Neubezug veranlasst wer-

den. Insoweit musste man die Eingänge Nr. 36–40 vollständig abbrechen. Andererseits blieb der »Verbinder« erhalten, um die bisherigen Räume des Eingangs Nr. 36 den neuen Außenwohnungen des Eingangs Nr. 34, wie in der Bauzeichnung rechts angedeutet, zuschlagen zu können.

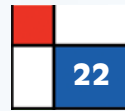
**BILD LINKS UNTEN: Eine Besonderheit der vollzogenen Rück- und Umbaumaßnahme ist das erhalten gebliebene und sanierte Kellergeschoss, ehemals unter dem Treppenhaus des abgebrochenen Eingangs Allendestraße Nr. 36 gelegen. Der jetzt wie ein Anbau wirkende Keller beherbergt nach wie vor die Hausanschlussstation für den gesamten Gebäudekomplex, ebenso sind diverse Kellerräume und Abstellflächen beispielsweise für Hausmeisterdienste nutzbar.**

**BILDER RECHTS und LINKS: Die um fast 17 m<sup>2</sup> erweiterten sechs Wohnungen des Hauses Allendestraße Nr. 34 sollten für Familien mit erhöhtem Wohnraumbedarf interessant sein. Diese Wohnungen mit einer Gesamtfläche von jeweils 80 m<sup>2</sup> sind ab Frühjahr 2021 beziehbar. Ausreichend Zeit, um die noch fehlenden Bauleistungen auszuführen: das Wärmedämmverbundsystem am Giebel, den Verputz des Außenkellers sowie die Montage eines Zaunes, der das gegenwärtige Provisorium ersetzt.**





65 Jahre HENKEL-BAU: Auch ein Kinderfest



# Kraftpakete in Kinderhand & »Baggerfest« auf dem Betriebshof



*Ein Jubiläum der ganz besonderen Art feierte am letzten September-Samstag die Floh-Seligenthaler Firma Henkel-Bau – ein zuverlässiger Partner auch unserer Wohnungsbau GmbH, wenn Hunderte von Pferdestärken mit viel Feingefühl in Bewegung zu setzen sind. Bevor die gestandenen Baugeräteführer und Mitarbeiterinnen die verflossenen Jahre am späten Nachmittag in gemütlicher Kaffeerunde passieren ließen, schlug aber die große Stunde aller Kinder, denen ein normaler Sandkasten nicht mehr ausreicht. »Ran an die Geräte«, so der Zuruf von Geschäftsführer Reinhard Henkel – eine Aufforderung, die an die begeisterten Knirpse nicht wiederholt werden musste.*



**■** *Noch ein großer Spielplatz und schon bald eine berufliche Tätigkeit? In der Henkel-Bau GmbH finden Jugendliche und Quereinsteiger gute Möglichkeiten für eine abwechslungsreiche und gut bezahlte Arbeit. Wer Interesse hat, fragt einfach an!*





*Sie stürmten vielmehr wie wild die für das »Baggerfest« vorbereiteten Einsatzfahrzeuge. Ja, die kleineren und größeren Bagger, Radlager, Raupen und Walzen wurden regelrecht gekapert, um selbst einmal an den Fahrzeughebeln zu sitzen. Augenblicklich war die Henkel-Crew voll ausgelastet, denn das Interesse der künftigen Baugeräteführer blieb für eine lange Zeit ungebrochen. Apropos Baugeräteführer: Henkel-GmbH investiert kontinuierlich in den Ausbau und in die Modernisierung des Unternehmens. »Unsere Maschinen zeichnen sich durch niedrige Emissions- und Verbrauchswerte aus«, verweist*

*Reinhard Henkel auf den Qualitätszustand eines Fuhrparks, der Südthüringer Region seinesgleichen sucht. Demzufolge ist Floh-Seligenthaler Unternehmen leistungsfähig wie zuvor in der 65-jährigen Firmengeschichte. Henkel-Bau scheut daher keine Auftragsübernahme und hat sich seit Wendezeit von*

*tätig in der gleichen Branche. Zwölf-Mann-Unternehmen zu einer starken mittelständischen Firma entwickelt, die heute mehr als 60 Leuten einen sicheren Arbeitsplatz bietet. Reinhard Henkel: »Wir haben uns seit sechzehn Jahren verstärkt dem Bau von Handelsimmobilien wie Norma, Netto, Lidl, REWE und größeren Fachmarktzentren zugewendet.« Dabei ist die Henkel-Crew auch anderswo aktiv, so an der Neubebauung des ehemaligen Areals der »Stadt Schmalkalden«.*



**Die Besucher und Gäste im Henkel-Bauhof rückten jeweils in Familienstärke der Großtechnik zu Leibe, so dass, so verteilt, auch die behördlich abgestimmten CORONA-Schutzmaßnahmen problemlos eingehalten werden konnten.**





## Im Panorama- Museum deutscher Geschichte auf der Spur...



24



## ... und ein Besuch am monumentalen Kyffhäuserdenkmal

Im 30. Jahr der Deutschen Einheit hätte die Wahl für einen gemeinsamen Betriebsausflug der Wohnungsbau-Belegschaft nicht genialer ausfallen können. Tatsächlich erzählt die Kyffhäuser-Sage, dass inmitten der berühmten Gebirgskette unweit von Bad Frankenhausen Kaiser Barbarossa wohl so lange im Schlaf verharren wollte, bis sich die Einheit Deutschlands, zur Zeit des Stauferkaisers das Heilige Römische Reich Deutscher Nation, endgültig vollzogen habe. Eine Legende eben, denn in Wahrheit endete dessen Leben am 10. Juni 1190, als der Rotbärtige im Dritten Kreuzzug den Untiefen des kleinasiatischen Flusses Saleph Tribut zollen musste. Das monumentale Kyffhäuserdenkmal wurde freilich viel später errichtet – zwischen 1892 und 1896 zu Ehren des 1888 verstorbenen Deutschen Kaisers Wilhelm I. ob seiner mit Otto von Bismarck betriebenen Reichseinigung nach dem Deutsch-Französischen Krieg von 1870 / 1871. Nicht weniger beeindruckend die Darstellung des vom Leipziger Künstler Werner Tübke geschaffenen Panoramabildes nicht nur zu den Ereignissen des mitteldeutschen Bauernkrieges. Auf 123 Metern Leinwandlänge und 14 Metern Höhe ist dem revolutionären Wirken Thomas Münzers und seiner todesmutigen Mitstreiter ein Andenken für die Ewigkeit gesetzt. Mehr als 3000 Personen hat Tübke in diesem Rundumbild verewigt, unter ihnen Martin Luther und Albrecht Dürer, staunend begutachtet auch von einer kleinen Menschengruppe aus Schmalkalden. Deren gemeinsames Fazit: »Viele Einblicke in die deutsche Geschichte waren von uns so nicht erwartet worden. Ein schöner und erkenntnisreicher Tag.«







**Schmalkaldens Street ART Künstler Falk Lehmann alias AKUT mit seinem neuesten Giebelwandbild am Wohnungsbau-Objekt Hoffnung 17, erbaut von dessen ursprünglichem Inhaber ED. WOLFF im Jahre 1902. AKUTs aktuelle Botschaft: »Ich teile meine Geschichte, um diese Generation an die GEFAHREN von Hass, Vorurteilen und Diskriminierung zu erinnern.« Unter seinem Synonym AKUT ist Falk Lehmann seit mehr als 25 Jahren in der Street ART Szene außerordentlich aktiv und bezieht sich in fotorealistischen Darstellungen »hauptsächlich auf die Modellierung von Individuen und allgemeine Probleme, mit denen die Menschheit und diese Welt konfrontiert sind.« Sein Wandbild erinnert an die Verfolgte des Naziregimes, die Ungarin jüdischen Glaubens Magda Brown. Die durch die Porträt-Kunst AKUTs dem Vergessen Entrissene wurde als 17-Jährige nach Auschwitz und später in ein Außenlager von Buchenwald deportiert. Magda Brown starb vor wenigen Monaten im Alter von 93 Jahren in Chicago / Illinois, in Schmalkalden hat sie eine zweite Ruhestätte gefunden. Wer dem Schaffen AKUTs in aller Welt nachspüren will, findet im Internet unter ► [akut1.com](http://akut1.com) wie auch in den Sozialen Medien der Internetkultur unglaublich viele Einblicke, die zum Nachdenken anregen.**



NEUWAGEN  
GEBRAUCHTWAGEN  
SERVICE  
&  
ZUBEHÖR  
OPEL  
RENT / VERMIETUNG

# Schmalkaldener AUTOHAUS

Das Schmalkaldener OPEL Autohaus und die Wohnungsbau GmbH der Stadt Schmalkalden sind in der Fachwerk- und Hochschulstadt gute Bekannte. Schon seit ewigen Zeiten, exakt seit 1993 und damit von der ersten Stunde des Neubeginns an, pflegen die Unternehmen eine vorteilhafte Zusammenarbeit. Die Fahrzeuge unseres Autohauses finden ihre Interessenten aber nicht nur unter den Geschäftskunden.

Vielmehr legt unser OPEL TEAM auch größten Wert darauf, die Bürger\*Innen aus Schmalkalden und Umgebung mit der gesamten OPEL Palette für den privaten Gebrauch vertraut zu machen. Wer sich das Erlebnis des Kennenlernens gönnen möchte: Das OPEL Produkt MOKKA e ist es wert, bestaunt zu werden.

Schmalkaldener  
AUTOHAUS  
GmbH

Kasseler Str. 14 a  
98574  
Schmalkalden

Geschäftsführung:  
Edgar Köllner  
Enrico Köllner  
Uwe Schleicher

## UNSERE ÖFFNUNGSZEITEN.

Verkaufsbereich	.....
Montag bis Freitag	08:00 – 18:00 Uhr
Samstag	09:00 – 12:00 Uhr
Serviceleistungen	.....
Montag bis Freitag	07:00 – 18:00 Uhr
Samstag	08:00 – 12:00 Uhr
OPEL Rent / Mietwagen	.....
Montag bis Freitag	07:00 – 18:00 Uhr
Samstag	08:00 – 12:00 Uhr

Außerhalb dieser Zeiten keine Beratung, kein Verkauf!

## UNSERE KONTAKTDATEN.

Telefon	(03683) 6912-0
eMail	info@sm-ah.de
Website	opel-schmalkalden.de

sowie in den  
Sozialen Medien  
der  
Internetkultur

## UNSER AUTOHAUS.

Herzlich willkommen in unserem Autohaus. Hier bieten wir Ihnen auf unserer Internetseite unter ► [opel-schmalkalden.de](http://opel-schmalkalden.de) die Möglichkeit, sich über aktuelle Angebote und Neuheiten zu informieren, direkt mit uns in Kontakt zu treten oder auch schnell und unkompliziert einen Termin zu vereinbaren. Unser qualifiziertes Team steht Ihnen jederzeit zur Verfügung und nimmt sich für Ihre Fragen und Anliegen die dafür notwendige Zeit. Wir finden garantiert das passende Angebot auch für Sie. Schauen Sie doch ganz einfach einmal vorbei, wir freuen uns auf Ihren Besuch!

## DAS OPEL ERLEBNIS.

Kundenzufriedenheit ist unser oberstes Ziel. Ihre Wünsche und Vorstellungen genießen bei uns absolute Priorität, schließlich stehen Sie als Kunde im Mittelpunkt unserer Aufmerksamkeit. Dabei ist unser fachmännisch ausgebildetes Personal stets darauf bedacht, Angebote und Leistungen speziell



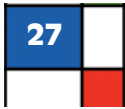
und exklusiv auf Ihre Wünsche abzustimmen. In der freundlichen und professionellen Atmosphäre unseres Autohauses können wir auf Ihre Anfragen eingehen und mit Sicherheit die für Sie passenden Lösungen finden. Machen Sie die Probe aufs Exempel.

## DER NEUE MOKKA-e.

Dieses Fahrzeug im Bild oben übertrifft alle Erwartungen. Ein intelligentes Fahrerassistenzsystem, ergonomisch optimierte Sitze und die automatische Gefahrenbremsung vermitteln ein überragendes Fahrerlebnis. Das Interieur ist atemberaubend – ein harmonisches Zusammenspiel von Proportionen, Licht, Raum und Technik...

**Der OPEL Zafira Life 5-Türer – das neue Transportfahrzeug der Wohnungsbau GmbH – nach einem perfekten Styling durch die Werbefirma WOLKE-Design aus Schmalkalden. Im Bild Wobau-Mitarbeiter Thomas Groß (links) und Car-Designer Jörg Wolke.**





EVS GmbH

**Lukrative Produkte  
für  
Strom und Erdgas  
von der  
Energieversorgung  
Schmalkalden GmbH  
für das Jahr 2021**

**S**eit dem 1. Januar 2016 bekommen die Kunden der EVS Strom und Erdgas aus einer Hand. Und das bringt weitere Vorteile. Denn wer bereits Stromkunde der EVS ist und sich zudem noch für das preisgünstige Erdgasprodukt entscheidet, erhält einen zusätzlichen Rabatt auf jede verbrauchte Kilowattstunde Erdgas in Form des Kombiproduktes Strom / Erdgas. Und das lohnt sich!!!

»Unsere Erdgaspreise müssen wir aufgrund der neu eingeführten Co<sub>2</sub>-Umlage leicht erhöhen. Dabei werden wir Einkaufsvorteile an die Kunden durchreichen, so dass die gesetzliche Vorgabe nicht in voller Höhe weitergereicht wird. Leider können wir bei den Strompreisen nicht ganz unsere Vorjahrespreise halten, denn es gibt auch für 2021 Erhöhungen im Bereich der gesetzlichen Umlagen und der Netzentgelte, die den Kunden oftmals gar nicht so klar sind«, so Hans Ulrich Nager Geschäftsführer der EVS GmbH.

»Doch wir tun noch mehr. Für jeden unserer Kunden, welche im Jahr 2021 einen neuen elektronischen Stromzähler eingebaut bekommen, übernehmen wir die zusätzlich jährlich wiederkehrenden Kosten, ganz unbürokratisch. Unsere Aktion »Kunden werben Kunden«, welche bereits im letzten Jahr sehr erfolgreich war, werden wir auch in 2021 fortführen. Für jeden geworbenen Kunden schreiben wir den Werbenden 10 EUR auf dessen Vertragskonto gut.

Auch sind wir in unserem Büro in der Auer Gasse jederzeit für unsere Kunden ansprechbar. Das



Wohnungsbau und EVS rücken näher zusammen.



**Weiter Strom  
und Erdgas  
unkompliziert  
aus  
einer Hand**

**Mit dem Kombiprodukt  
+++ aus Strom / Erdgas +++  
jetzt richtig sparen!**

**Mehrwert für Kunden  
durch Kostenübernahme  
beim Einbau neuer  
intelligenter Zähler**

**Jetzt  
mit dem Kombiprodukt  
Strom / Erdgas  
richtig sparen!**

**Ihre Ansprechpartnerin in  
der EVS GmbH, Frau Franziska  
Lesser**

schätzen die Kunden sehr, denn es gibt oft Abstimmungs- und Klärungsbedarf. Wir vertrauen auf unsere Kunden, denn auch diese wissen, dass wir in den letzten neun Jahren aktiv keine Preiserhöhung durchgeführt und alle Preissteigerungen fast vollumfänglich selbst aufgefangen haben!

Mit Sicherheit werden andere Energieunternehmen noch taktieren und mit eventuellen Preissteigerungen warten. Die EVS hat ihre Kunden bereits frühzeitig informiert. Wir haben nun Planungssicherheit für unsere Kunden für 2021 geschaffen und ich hoffe, dass man uns auch weiterhin die Treue hält«, so Hans Ulrich Nager.

»In Schmalkalden beraten wir unsere Kunden in allen Fragen rund um das Thema Energie. Die Kundenberatung der EVS GmbH befindet sich in der Auer Gasse, im Sparkassengebäude im 2. Obergeschoss, welches kundenfreundlich über die neue Aufzugsanlage bequem und barrierefrei zu erreichen ist. Täglich erreichen Sie die Mitarbeiter der EVS persönlich oder per Telefon zu den Bürozeiten. Kein Call-Center ist für die Beantwortung von Fragen der Kunden zuständig. Lange Wartezeiten in Telefonschleifen gibt es bei uns nicht. Persönliche und faire Beratung steht für uns im Vordergrund«, sagt Franziska Lesser, Ansprechpartnerin der EVS, in einem informativen Gespräch mit diesem Mieter-Magazin.

**Ihr direkter Draht  
zu fairen Strom- und Gas-  
angeboten unter Telefon**

**03683 . 469 2897**





## Gemeinschaftsantenne Schmalkalden e.V.

- Versorgung mit Rundfunk, HD-TV und UHD
- Informationsfernsehen für die Region Schmalkalden
- Telefonie und Internet (150 Mbit/s)

Haargasse 15 • 98574 Schmalkalden  
 Telefon (0 36 83) 48 84 26 + Fax 60 69 01 • eMail: [queste@antenne-sm.de](mailto:queste@antenne-sm.de)  
**Bereitschaftsdienst: 0171 / 2 33 08 24**  
 Im Internet unter [www.queste.tv](http://www.queste.tv)

Service- und Dienstleistungsunternehmen »Gemeinschaftsantenne«:

## Datenübertragung in Zukunft per Glasfaserkabel

**Schmalkalden.** Ein weiteres Jahr intensiver Geschäftstätigkeit unserer Gemeinschaftsantenne ist bewältigt, und wieder darf der Vorstand seine Vereinsmitglieder über die pflichtgemäße Erfüllung wichtiger Aufgaben informieren. Aufgrund der CORONA-bedingten Einschränkungen musste die diesjährige Mitgliederversammlung ausfallen. Entsprechend der gesetzlichen Gegebenheiten wird diese Zusammenkunft in 2021 sobald als möglich terminiert. Der gefasste und noch umzusetzende Beschluss aus der Mitgliederversammlung 2019 heißt, die derzeit gültigen Mitgliedsbeiträge von 4,60 auf 5,50 EUR monatlich bzw. von 55,20 auf 66,00 EUR jährlich in äußerst moderater Weise anzuheben. »Wir befinden uns in finanziell günstiger Lage, die noch höhere Beiträge ausschließt«, so Enrico Weisheit, Stellvertretender Vorsitzender der Gemeinschaftsantenne, gegenüber DER MIETER. Allerdings muss der Antenne-Verein zur Existenzsicherung »unbedingt an die Zukunft und damit an notwendige Investitionen denken«. Ein Hinweis darauf, neben den Support-Aufgaben zur Kundenbetreuung



**Glasfaserkabel – eigentlich »Lichtwellenleiter« – vereinigen sich zu leitungsgebundenen Kommunikationssystemen und sind den traditionellen Kupferkabeln aufgrund extrem hoher Übertragungsraten um ein Vielfaches überlegen.**

## Kabel-TV, Breitbandinternet und Telefonie aus einer Hand für Schmalkalden, Asbach, Reichenbach, Wernshausen



Telefonrate  
**ohne Internet**  
 ab **13,50 €**

150 Mbit/s  
**Doppelflat**  
 für nur **20,- €** in den ersten sechs Monaten, danach **49,90 €** normaler Monatspreis

Im Internet unter [queste.tv](http://queste.tv)

### Gemeinschaftsantenne Schmalkalden e.V.

Haargasse 15 • 98574 Schmalkalden • Tel. (0 36 83) 48 84 26 • eMail: [queste@antenne-sm.de](mailto:queste@antenne-sm.de)

## Programmkanäle und -frequenzen (Auswahl)

### Fernsehen

»Antenne«-Fernsehsender digital

QAM	Freq.	Sender
256	114	Kabel eins HD, Pro Sieben HD, Pro7 MAXX HD Austria, SAT.1 HD, SIXX HD, sixx HD Austria, 114 = verschl. HD+
256	122	<b>NEU: Sonneberger Regionalfernsehen in HD</b>
256	264	HR Fernsehen HD, MDR Sachsen HD, MDR Sachsen-Anhalt HD, MDR Thüringen HD, rbb Berlin HD, rbb Brdb. HD
256	272	3sat HD, Kika HD, ZDFinfo HD
256	280	BR Fernsehen Nord HD, BR Fernsehen Süd HD, NDR FS HH HD, NDR FS MV HD, NDR FS NDS HD, NDR FS SH HD, PHOENIX HD
256	288	DMAX HD+, Juvelo HD, pearl.tv HD, sonnenklar TV HD, TELE 5 HD+
256	296	ANIXE HD, HSE 24 HD, Comedy Central HD+, QVC HD, Welt HD+ (N24 HD+)
256	306	arte HD, Das Erste HD, SWR BW HD, 306 = Im Kanal S 21
256	314	ZDF HD, zdf_neo HD, 314 = Im Kanal S 22
256	322	13th Street HD, Sky Cinema Special HD, Eurosport 360 HD 2, Nat Geo HD, Sky Atlantic HD, Sky Sport HD2, Sky Sport 4 HD, Sky Sport Bundesliga 3 HD, Spiegel TV Wissen, 322 = Im Kanal S 23 und verschl. mit Sky
256	330	Discovery HD, Eurosport 360 HD 1, Eurosport 360 HD 7, Nat Geo Wild HD, Sky Cinema + 1, Cinema + 24, Sky Cinema HD, Sky Sport 1 HD, Sky Sport 3 HD, Sky Sport 9 HD, Sky Sport Bundesliga 2 HD, Sky Sport Bundesliga 8 HD, Sky Sport Austria 2 HD, 330 = Im Kanal S 24 und verschl. mit Sky
64	338	arte, ONE, PHOENIX tagesschau24, Test-R, 338 = Im Kanal S 25
256	346	Beate Uhse TV HD, Sky Sport 13 HD, Disney Junior HD, Sky Sport 12 HD, Sky Cinema Action, Sky Cinema Comedy



## QAM Freq. Sender

256	346	Sky Select 1, Sky Select 2 Sky Select 5, Sky Select 6 Sky Select 7, Sky Select 8 Sky Select Event A Sky Sport 11, Sky Sport 3 Sky Sport 6, Sky Sport 7 Sky Sport 9 Sky Sport Bundesliga 10 + 2 Sky Sport Bundesliga 5 + 6 Sky Sport Bundesliga 7 + 8 Sky Sport Austria 2 HD Sky Sport Austria 4 Sky Sport 8, Boomerang 346 = Im Kanal S 26 und verschl. mit Sky
256	354	Eurosport 360 HD 6 Heimatkanal, Romance TV Sky 1 HD Sky Cinema Family HD Sky Cinema Hits Sky Slect 3, Sky Select 4 Sky Select 9 Sky select Event B Sky Sport 10 Sky Sport 2 + 4 + 5 Sky Sport 8 HD Sky Sport Austria 1 Sky Sport Bundesliga 3 + 4 Sky Sport Bundesliga 7 HD Sky Sport Bundesliga 9 Junior, Classica, Kinowelt Sky Sport Austria 3 354 = Im Kanal S 27 und verschl. mit Sky
256	362	Eurosport 360 HD 5 Sky Cinema Sky Cinema Emotion Sky Cinema Family Sky Cinema Nostalgie Sky Krimi HD, Sky Select Sky Sport 1 Sky Sport 7 HD Sky Sport Bundesliga 1 Sky Sport Bundesliga 6 HD TNT Film HD 362 = Im Kanal S 28 und verschl. mit Sky
256	378	Eurosport 2 HD, History HD Sky Cinema +24 HD Sky Sport Bundesliga 10 HD Sky Sport 11 HD, TNT Comedy HD Sky Cinema +1 HD Eurosport360HD9, Blue Movie Blue Movie 1 + 2 + 3 TNT Comedy HD, Sky Sport Austria HD, Motorvision TV 378 = verschl. mit Sky
256	386	n-tv HD, RTL HD, RTL2 HD VOX HD 386 = verschl. mit HD+
64	394	3sat, KiKA, ZDF, zdf_neo, ZDFinfo 394 = Im Kanal S 32
64	402	Bayerisches Fernsehen Nord Bayerisches Fernsehen Süd Das Erste, hr-fernsehen SWR Fernsehen BW 402 = Im Kanal S 33

(Fortsetzung auf Seite 30)

ACHTUNG : Senderaktualisierung am 8. Dezember 2020 !

# BAUWERK GmbH

## Putz- und Malerbetrieb

- Putz innen und außen
- Trockenbau
- Vollwärmeschutz
- PVC- und Teppichböden
- Maler- und Tapezierarbeiten
- Farbenfachgeschäft

### Bauwerk GmbH

Neue Bahnhofstraße 16 · 98587 Steinbach-Hallenberg / OT Viernau  
 Telefon (03 68 47) 3 37 73 · Telefax (03 68 47) 4 23 92  
 Im Internet unter [www.bauwerk-viernau.de](http://www.bauwerk-viernau.de)



**Im Asbacher Wohngebiet Heilig Grab im Einsatz: der neu angeschaffte Kabelanhänger, mit dem eine 1,5 t schwere Rolle bei einem Durchmesser von 2,40 m unerlässlich ist. Investitionen flossen auch in zwei Elektrofahrzeuge und einen VW-Bus.**

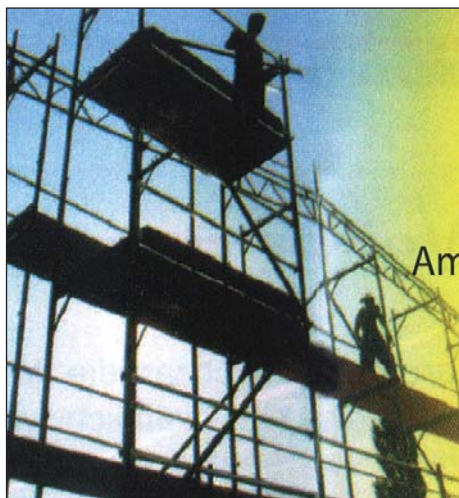
und -gewinnung den Fokus nicht zuletzt auf die Investitionstätigkeit zu legen. Herausragendes Beispiel dafür sind die zunehmenden Maßnahmen, die mit der Anwendung der Glasfaserkabeltechnik verbunden sind. »Im auslaufenden Jahr haben wir im Ortsteil Asbach den Glasfaserausbau fortgesetzt«, berichtet Herr Weisheit und benennt im Wohngebiet Heilig Grab die Verlegearbeiten an sieben neuen Hausanschlüssen.

## Natürliche Partner fusionieren zum 1. Januar 2021

**Schmalkalden / Wernshausen.** Eine weitere gute Nachricht ist zum Thema Unternehmensentwicklung im Bereich Rundfunk / Fernsehen / Telefonie / Internet zu vermelden. Nach mehrjährigen Entscheidungsprozessen steht fest: Unsere Gemeinschaftsantenne Schmalkalden und die Fernseh-Antennengemeinschaft Wernshausen haben zueinander gefunden und wollen ihre Fusion zum 1. Januar 2021 einvernehmlich beschließen. Damit ist der Fortbestand beider Regionaldienstleister in einem Markt gesichert, der überwiegend nur von Großkonzernen beherrscht wird. Die Fusion stärkt die Telekommunikationspartner sowohl im Bereich der Inanspruchnahme aller Serviceleistungen, wie sie auch die ökonomische Basis um 500 auf aktuell nahezu 6000 Vereinsmitglieder erweitert. Für alle Beteiligten liegt auf der Hand, dass mit diesem Zusammenschluss eine natürliche Partnerschaft zum gegenseitigen Vorteil entsteht. Die noch getrennten Internetseiten der beiden Antennengemeinschaften sind zu erreichen unter

► [www.queste.tv](http://www.queste.tv)

► [www.fag-wernshausen.de](http://www.fag-wernshausen.de)



## Gerüstbau Stefan Diller

Am Köhler 2 · 98547 Schwarza  
 Tel. 03 68 43 - 7 00 70  
 Tel. 03 68 43 - 6 08 84  
 Fax 03 68 43 - 7 00 30  
 fa.diller@t-online.de



QAM	Freq.	Sender
64	410	ARD-TEST-1, mdr Sachsen mdr Sachsen-Anhalt mdr Thüringen, NDR FS HH NDR FS MV, NDR FS NDS NDR FS SH rbb Berlin, rbb Brandenburg SWR Fernsehen RP 410 = Im Kanal S 34
64	418	kabel eins, kabel eins classic kabel eins Doku, ProSieben, ProSieben MAXX SAT.1, SAT.1 Bayern, SAT1 Gold SAT.1 NRW, Welt (N 24) 418 = Im Kanal S 35
64	426	Deutsches Musikfernsehen EuroNews, Eurosport Deutschland HSE 24 HD EXTRA, Juvelo TV rhein main tv
256	434	RTL UHD HD + UHD 1 by ASTRA HD + 434 = Im Kanal S 37
64	442	Astro TV, DMAX, HSE 24 HD HSE 24 HD Trend sonnenklar.tv, SPORT 1, TELE 5 442 = Im Kanal S 38
64	450	n-tv, RTL FS, RTL HB NDS RTL Plus, RTL Bayern RTL Television, RTL 2 RTLNITRO, SUPER RTL TOOGO plus, VOX 450 = Im Kanal S 39
256	458	Channel 21, Comedy Central / VIVA DeLuxe Music, MTV, Nickelodeon RTL Nitro HD+, SUPER RTL HD + 458 = Im Kanal S 40
256	466	ATV HD, ORF 1 HD, ORF 2 W HD Puls 4 Austria 466 = Im Kanal S 41
256	474	1-2-3-tv, ANIXE SD, Bibel TV N24 doku, QVC 2 QVC Deutschland, QVC Style <b>Rennsteig TV SD, SIXX, SM-Text</b> SRF SD, TLC, Disney Channel 474 = Im Kanal C 21
256	482	ARD alpha, SR-Fernsehen 482 = Im Kanal C 22
256	490	1-2-3-tv HD, DeLuxe Musik HD + Disney Channel HD + HSE 24 HD EXTRA HD QVC 2 HD, Sport 1 HD + 490 = Im Kanal C 23
256	498	MTV Germany HD + ServusTV HD Deutschland TLC Germany HD+, WDR Köln Zee One HD 498 = Im Kanal C 24
256	506	Disney Channel Shanson TV F   Russisch Sky Sport UHD Sky Classica, Sky Junior Sky Kinowelt TV Sky Cinema +24 HD Sky Sport 7 HD
256	514	DAZN 1 Bar HD   Nur Gewerbe! Eurosport 360 HD 4 Jukebox, Sky Sport 6 HD Sky Cinema Action HD
256	514	Sky Sport Austria 1 HD Sky Sport Bundesliga 5 HD TNT Serie HD, Universal TV HD CNBC HD 514 = Im Kanal C 26 und verschl. mit Sky
256	522	2M Monde F   Franz. / Arabisch Bloomberg TV Europ. F   Englisch Canal Algérie F   Arabisch CGNT F   Arabisch



# WOLKE-DESIGN.DE DIE DESIGNAGENTUR

**EXKLUSIVES CARDESIGN  
FAHRZEUGFOLIERUNGEN  
WERBUNG • DIGITALDRUCK**

**DIPL. DESIGNER JÖRG WOLKE  
GOTHAER STR. 4**

**98574 SCHMALKALDEN**

**☎ 0171 879 60 94**







(Fortsetzung von Seite 30)

QAM	Freq.	Sender
		CNBC Europe F   Englisch
		Rossiya 24 F   Russisch
		RTR F   Russisch
		Fashion TV F   Türkisch
		TV Tamazight F   Berbere
		TVP Polonia F   Polnisch
		522 = Im Kanal C 27
256	530	ATV, Hitradio OE3, ORF Sport+ ORF 1, ORF2, RiC 530 = Im Kanal C 28
256	538	SRF 1 HD, SRF info HD SRF zwei HD 538 = Im Kanal C 29
256	546	Eurosport 1 HD+, Genius family Eurosport 2 HD+ Xtra Sat.1 Gold HD+, Sky Sport News 546 = Im Kanal C 30
256	554	CNN International F   Englisch Melodie TV Servus TV Deutschland Welt der Wunder TV
256	562	Sky Sport News HD Eurosport 360 HD 3, Fox HD Sky Cinema Hits HD Sky Sport Bundesliga 1 HD Sky Sport Bundesliga 4 HD Sky Sport HD 5, Syfy HD 562 = verschl. mit Sky



Ihre  
**HIGHSPEED  
Kabelbox**  
zum  
Queste-  
Preis  
= 99,50 EUR

**KUNDEN** der Gemeinschaftsantenne werden selbstverständlich auch mit der notwendigen Hardware ausgestattet. Die Kosten sind subventioniert von einem Zweijahresvertrag, zu dessen Abschluss die fachmännische Beratung in den Räumlichkeiten der Gemeinschaftsantenne nur zu empfehlen ist.

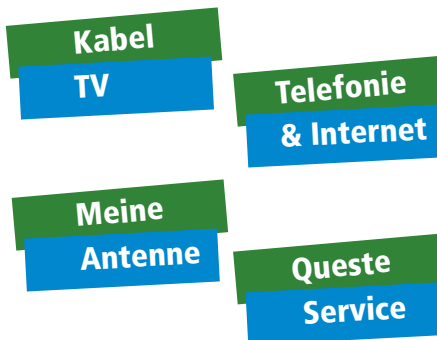
## Kabelfrequenzen (Auswahl)

### Rundfunk

»Antenne«-Rundfunksender digital

QAM	Freq.	Kanal	Sender
256	394	S 32	Deutschlandradio Kultur
256	394	S 32	Deutschlandfunk
256	394	S 32	Deutschlandradio DokDeb
256	426	S 35	DLF Nova, Inselradio
256	426	S 35	Radio HBR, ffn digital
256	426	S 35	Radio Paloma, Radio Gloria
256	426	S 35	Schlagerparadies, planet radio
256	426	S 35	HIT RADIO FFH, harmony.fm
256	426	S 35	Radio Regenbogen
256	458	S 35	ERF plus, sunshine live
256	458	S 35	Rock Antenne
64	474	S 35	Erf Pop
64	474	S 35	Klassik Radio, JAM FM
64	482	S 35	Bayern 1, Bayern 2, Bayern 3, Bayern-KLASSIK
64	482	S 35	B5 aktuell, BAYERN plus
64	482	S 35	Puls, B5 plus
64	482	S 35	hr1, hr2, hr3, hr4
64	482	S 35	YOU FM, hr-INFO
64	482	S 35	mdr 1 SACHSEN
64	482	S 35	mdr Sachsen-Anhalt
64	482	S 35	mdr THÜRINGEN, mdr Kultur
64	482	S 35	mdr JUMP, mdr SPUTNIK
64	482	S 35	mdr aktuell, mdr KLASSIK
64	482	S 35	NDR 2
64	482	S 35	NDR Kultur, NDR Info, N-JOY
64	482	S 35	NDR 90,3, NDR 1 Welle Nord
64	482	S 35	NDR 1 Radio MV

Mit der  
**Gemeinschaftsantenne**  
ins Internet  
[www.queste.tv](http://www.queste.tv)



Alle Seiteninhalte sind gut erkennbar und zu navigieren. Vor allem aber ist das Antenne-Internet auch für mobile Geräte wie Smartphones oder Tablets auf die kleineren Bildschirme optimiert. Fehlerhafte Darstellungen, unvollständige Seitenwiedergabe oder fehlende Funktionen sind damit Relikte aus einer schon digitalen Vergangenheit.

»Antenne«-Rundfunksender digital

QAM Freq. Kanal Sender

64	482	S 35	NDR1 Niedersachsen
64	482	S 35	NDR Info Spez., NDR Blue
64	482	S 35	Bremen eins, Bremen zwei
64	482	S 35	Bremen Vier
64	482	S 35	Inforadio, rbb kultur
64	482	S 35	Antenne Brandenburg
64	482	S 35	radioBERLIN 88,8
64	482	S 35	radioeins, FRITZ
64	482	S 35	SR 1 Europawelle
64	482	S 35	SR 2 KulturRadio
64	482	S 35	SR 3 Saarlandwelle
64	482	S 35	SWR 1 BW, SWR 1 RP
64	482	S 35	SWR 2, SWR 3
64	482	S 35	SWR 4 BW, SWR 4 RP
64	482	S 35	DAS DING, SWR aktuell,
64	482	S 35	WDR 2, WDR 3, WDR 4
64	482	S 35	WDR 5, 1 LIVE
64	482	S 35	COSMO, 1 LIVE diggi, KIRAKA
64	482	S 35	WDR Event, BR Heimat
64	538	S 29	SRF 3
256	538	S 29	SRF Virus, SRF 2 Kultur
256	538	S 29	Swiss Classic
256	538	S 29	Swiss Pop, Swiss Jazz
256	538	S 29	SRF 4 News
256	538	S 29	SRF 1 AG SO, SRF 1 BS
256	538	S 29	SRF 1 BE FR VS
256	538	S 29	SRF 1 LU, SRF 1 SG
256	538	S 29	SRF 1 ZH SH, SRF 1 GR
256	538	S 29	SRF 1, SRF Musikwelle
256	538	S 29	Swiss Classique, Swiss classica und weitere 8 Programme wie Epace 2 oder Coleur 3

## Kabelfrequenzen (Auswahl)

### Rundfunk

»Antenne«-Rundfunksender analog

Frequenz MHz	Sender
87,50	NDR 2
88,40	mdr Jump
88,70	Radio Paloma
89,15	RTL 89
89,50	Hessen 3
89,80	Radio Wien
90,35	SWR 4
90,70	mdr 1 Radio Thüringen
91,20	Hessen 2
91,50	Landeswelle Thüringen
91,85	Bayern 3
93,10	Bayern 2
93,40	Deutschlandradio Kultur
94,00	mdr Figaro
94,40	NDR 1 Niedersachsen
94,70	Hessen 4 Radio
95,20	Radio FFH
95,80	Hessen 1
96,70	Antenne Bayern
97,55	Antenne Thüringen
97,85	Sunshine Live
98,60	N-Joy Radio
99,60	Bayern 1
100,30	Evangelischer RF
100,70	mdr Sputnik
101,30	Fritz rbb
101,80	Classic Radio
102,85	RTL Radio
103,30	Deutschlandfunk Köln
103,70	Rock Antenne
104,60	WDR 2
105,30	Radio Eviva
105,80	Bayern 4 Klassik
106,25	JAM FM
106,55	Top 40
107,35	domradio
107,70	SWR 3





**KALO**  
einfach persönlicher.

- Produkte und Service rund um die Heiz- und Betriebskostenabrechnung
- Legionellenprüfung des Trinkwassers
- Installation und Wartung von Rauchwarnmeldern
- Wartung von kontrollierten Wohnraumlüftungsanlagen

„Ob Heizkostenabrechnung, Legionellenprüfung oder Rauchwarnmelderwartung – dafür sorgen wir persönlich.“

Mike Plambeck,  
Technische Inspektion von KALO

KALORIMETA Gebietsleitung Thüringen  
Im Hanfgarten 3 • 99887 Hohenkirchen  
Tel. 036253 – 487 50 0  
info@kalo-thueringen.de • www.kalo.de

KALORIMETA Bezirksleitung Volkmer  
Am Schafberg 15 a • 36460 Frauensee  
Tel. 036963 – 222 66  
andrea.volkmer@web.de

## Energieausweis eine Entscheidungshilfe

Im Februar 2002 wurden die Wärmeschutzverordnung und die Heizanlagenverordnung in der Energieeinsparverordnung (EnEV) zusammengeführt. Seitdem ist der Energieausweis für Neubauten Pflicht. Mit der EnEV 2007 wurde diese Pflicht auch auf Bestandsgebäude ausgeweitet. Die letzte große Novellierung trat am 1. Mai 2014 in Kraft und ist seit diesem Zeitpunkt geltendes Recht und damit die gesetzliche Basis für den Energieausweis, so wie er heute erstellt wird. Durch die Einführung des Gebäudeenergiegesetzes (GEG) am 1. November 2020 wird es ab dem 1. Mai 2021 weitere Änderungen geben.

■ **Ziel:** Im Energieausweis wird dargelegt, wie viel Energie in einem Gebäude benötigt bzw. verbraucht wird. Daraus lässt sich schließen, wie energieeffizient eine Immobilie ist. Der potenzielle Käufer oder Mieter erhält anhand des Energieausweises in diesem Punkt mehr Transparenz, bevor er sich für oder gegen die Immobilie entscheidet. Einige Angaben aus dem Energieausweis sind bereits in Immobilienanzeigen verpflichtend.

■ **Aufbau:** Der Energieausweis besteht aus fünf Seiten. Für den potentiellen Käufer oder Mieter sind die erste und die dritte Seite die aussagekräftigsten. Auf der ersten Seite werden Zahlen, Daten und Fakten rund um das Gebäude zusammengestellt, auf der dritten Seite bietet eine Farbskala einen guten Überblick über den

Energieverbrauch. Hier wird sowohl der Endenergiekennwert des Gebäudes dargestellt als auch ein Vergleich zu Referenzobjekten gezogen. Dadurch ist eine Bewertung möglich.

■ **Arten:** Es gibt zwei verschiedene Arten des Energieausweises. Häufig kommt der verbrauchsorientierte Energieausweis zum Einsatz. Hauptanbieter sind hier die Messdienstleister – wie zum Beispiel die KALORIMETA GmbH –, die bereits aus der Abrechnungserstellung viele Daten erfasst haben, die auch zur Erstellung eines verbrauchsorientierten Energieausweises notwendig sind. Bei Vorlage aller Daten kann KALO den verbrauchsorientierten Energieausweis für Wohngebäude innerhalb von 24 Stunden erstellen. Als weitere Variante gibt es den bedarfsbasierten Energieausweis. Hier stehen Bausubstanz und Gebäudetechnik im Mittelpunkt. Diese Art Ausweis muss erstellt werden, wenn über einen längeren Zeitraum keine Verbrauchsdaten zur Verfügung stehen (zum Beispiel bei Leerstand) oder das Objekt bei weniger als fünf Wohneinheiten nicht der Wärmeschutzverordnung von 1977 entspricht und der Bauantrag vor dem 1. November 1977 gestellt wurde.

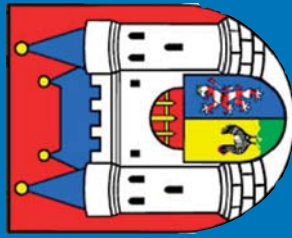
■ **Ausnahmen:** Von der Energieausweispflicht befreit sind Baudenkmäler und Gebäude mit weniger als 50 qm Nutzfläche.

■ Weitere Informationen rund um das Thema liefert Ihnen KALO unter: <https://www.kalo.de/leistungen/energieausweis.html>





# 2021



# Wohnungsbau GmbH der Stadt Schmalkalden

JANUAR		FEBRUAR		MÄRZ		APRIL		MAI		JUNI	
1 Fr	Neujahr	1 Mo		1 Mo	1 Do	Gründonnerstag	1 Sa	Maifeiertag	1 Di	Int. Kindertag	
2 Sa		2 Di		2 Di	2 Fr	Karfreitag	2 So		2 Mi		
3 So		3 Mi		3 Mi	3 Sa	Karsamstag	3 Mo		3 Do	Fronleichnam	
4 Mo		4 Do		4 Do	4 So	Ostersonntag	4 Di		4 Fr	»Schafskälte«	
5 Di		5 Fr		5 Fr	5 Mo	Ostermontag	5 Mi		5 Sa	Tag d. Umwelt	
6 Mi	Hlg. Drei Könige	6 Sa		6 Sa	6 Di		6 Do		6 So		
7 Do		7 So		7 So	7 Mi		7 Fr		7 Mo		
8 Fr		8 Mo		8 Mo	8 Do	Int. Frauentag	8 Sa	Tag d. Befreiung	8 Di		
9 Sa		9 Di		9 Di	9 Fr		9 So	Muttertag	9 Mi		
10 So		10 Mi		10 Mi	10 Sa		10 Mo	Tag d. fr. Buches	10 Do		
11 Mo		11 Do	Weiberfastnacht	11 Do	11 So		11 Di		11 Fr		
12 Di		12 Fr		12 Fr	12 Mo		12 Mi		12 Sa		
13 Mi		13 Sa		13 Sa	13 Di		13 Do	Christi Himmelf.	13 So		
14 Do		14 So	Valentinstag	14 So	14 Mi		14 Fr		14 Mo		
15 Fr		15 Mo	Rosenmontag	15 Mo	15 Do		15 Sa	»Kalte Sophie«	15 Di		
16 Sa		16 Di	Fastnacht	16 Di	16 Fr		16 So		16 Mi		
17 So		17 Mi	Aschermittwoch	17 Mi	17 Sa		17 Mo		17 Do	Nat. Gedenktag	
18 Mo		18 Do		18 Do	18 So		18 Di		18 Fr		
19 Di		19 Fr		19 Fr	19 Mo		19 Mi		19 Sa		
20 Mi		20 Sa		20 Sa	20 Di	Frühlingsanfang	20 Do		20 So		
21 Do		21 So		21 So	21 Mi	Tag des Waldes	21 Fr		21 Mo	Sommeranfang	
22 Fr		22 Mo		22 Mo	22 Do		22 Sa		22 Di		
23 Sa		23 Di		23 Di	23 Fr	Buch-Welttag	23 So	Pfingstsonntag	23 Mi		
24 So		24 Mi		24 Mi	24 Sa		24 Mo	Pfingstmontag	24 Do	Johannistag	
25 Mo		25 Do		25 Do	25 So	Tag des Baumes	25 Di		25 Fr		
26 Di		26 Fr		26 Fr	26 Mo		26 Mi		26 Sa		
27 Mi	Holocaust-G'tag	27 Sa		27 Sa	27 Di		27 Do		27 So	»Siebenschläfer«	
28 Do		28 So		28 So	28 Mi	Sommerzeit ↑	28 Fr		28 Mo		
29 Fr				29 Mo	29 Do	Palmsonntag	29 Sa		29 Di		
30 Sa				30 Di	30 Fr	Walpurgisnacht	30 So		30 Mi		
31 So				31 Mi			31 Mo		31 Do		







# 2021



SCHMALALKALDEN

## Wohnungsbaubau GmbH der Stadt Schmalalkalden

JULI      AUGUST      SEPTEMBER      OKTOBER      NOVEMBER      DEZEMBER

1 Do	1 So	1 Mi	1 Fr	1 Mo	1 Mi
2 Fr	2 Mo	2 Do	2 Sa	2 Di	2 Do
3 Sa	3 Di	3 Fr	3 So Tag d. Dt. Einheit	3 Mi	3 Fr
4 So	4 Mi	4 Sa	4 Mo	4 Do	4 Sa
5 Mo	5 Do	5 So	5 Di	5 Fr	5 So 2. Advent
6 Di	6 Fr Hiroshima-G'tag	6 Mo	6 Mi	6 Sa	6 Mo Nikolaustag
7 Mi	7 Sa	7 Di	7 Do	7 So	7 Di
8 Do	8 So	8 Mi	8 Fr	8 Mo	8 Mi
9 Fr	9 Mo	9 Do	9 Sa	9 Di	9 Do
10 Sa	10 Di	10 Fr	10 So	10 Mi	10 Fr
11 So	11 Mi	11 Sa	11 Mo	11 Do	11 Sa UNICEF-Grd'tag
12 Mo	12 Do. Int. Tag d. Jugd.	12 So	12 Di	12 Fr	12 So 3. Advent
13 Di	13 Fr Mauerbau 1961	13 Mo	13 Mi	13 Sa	13 Mo
14 Mi	14 Sa	14 Di	14 Do	14 So	14 Di
15 Do	15 So Mariä Himmelf.	15 Mi	15 Fr	15 Mo	15 Mi
16 Fr	16 Mo	16 Do	16 Sa W'ernährungstag	16 Di	16 Do
17 Sa	17 Di	17 Fr	17 So	17 Mi	17 Fr
18 So	18 Mi	18 Sa	18 Mo	18 Do	18 Sa
19 Mo	19 Do	19 So	19 Di	19 Fr	19 So 4. Advent
20 Di	20 Fr Tag des Widerst.	20 Mo Weltkinderdag	20 Mi	20 Sa	20 Mo
21 Mi	21 Sa	21 Di	21 Do	21 So	21 Di Winteranfang
22 Do	22 So	22 Mi Herbstanfang	22 Fr	22 Mo	22 Mi
23 Fr	23 Mo	23 Do	23 Sa	23 Di	23 Do
24 Sa	24 Di	24 Fr	24 So	24 Mi	24 Fr Heiligabend
25 So	25 Mi	25 Sa	25 Mo	25 Do	25 Sa 1. W'feriertag
26 Mo	26 Do	26 So	26 Di	26 Fr	26 So 2. W'feriertag
27 Di	27 Fr	27 Mo	27 Mi	27 Sa	27 Mo
28 Mi	28 Sa	28 Di	28 Do	28 So	28 Di
29 Do	29 So	29 Mi	29 Fr	29 Mo	29 Mi
30 Fr	30 Mo	30 Do	30 Sa	30 Di	30 Do
31 Sa	31 Di		31 So	31 So	31 Fr Silvester



WOHNUNGSBAU GmbH  
der Stadt Schmalalkalden

Sprechzeiten:  
Dienstag 9.00 - 12.00 Uhr  
Dienstag 9.00 - 12.00 Uhr und 13.00 - 18.00 Uhr  
Dienstag



## Betriebskostenabrechnung

### – Termine für das Jahr 2021 –

#### ■ Monat Mai

Näherstiller StaBe 7, Bahnhofstraße 35, Stiller Tor 33

#### ■ Monat Juni

Hedwigsweg 44–46, Hedwigsweg 48–50, Steinere Wiese 29, Renthofstr. 64–70, Kasseler Straße 5, Weidebrunner Gasse 6, Näherstiller Straße 55, Diemarsgraben 1, Wilhelm-Külz-Str. 22, Wilhelm-Külz-Straße 20, Teichstraße 13, Kirchhof 10, Geschwister-Scholl-Straße 6, Lutherplatz 9, Soldatensprung 3, Neumarkt Nr. 4, Neumarkt 3, Neumarkt 1, Renthofstraße Nr. 5, Straße der Einheit 11 in Mittelstille, Christeser Straße 2 in Breitenbach, Herrentälchen 23, Herrentälchen 25, Herrentälchen Nr. 27, Herrentälchen 29, Herrentälchen 31, Herrentälchen 33, Herrentälchen 35, Herrentälchen 43

#### ■ Monat Juli

Ernst-Thälmann-Straße 11 in Niederschmalkalden, Ernst-Thälmann-Str. 58 in Niederschmalkalden, R.-Breitscheid-Straße 10 in Wernshausen, Kirchberg 10 in Wernshausen, Rentenmarkstraße 7–9, Sophienweg 3, Am Walperloh 1–1 g, Martin-Luther-Ring 25–37, Pfaffenbach 41 c + d, Hoffnung 11, Hoffnung 22 / 24, Hölzergasse 14, Klostersgasse 2, Schloßküchenweg 13

#### ■ Monat August

Kasseler Straße 93, Stumpfelsgasse 1–5 / Braugasse 1, Haargasse 1–9, Haargasse 2–12 / Weidebrunner Gasse 1, Haargasse 15–25, Haindorfsgasse 2–10, Auer Gasse 11–19, Schmiedhof 14

#### ■ Monat September

Marienweg 2–8, Marienweg 20–28, Hedwigsweg 43–47, Hedwigsweg Nr. 41–41 b, Helenenweg 3–9, Helenenweg 2–18 a, Helenenweg 23–33, Grenzweg 12–34, Schmiedhof 19 / 19 a, Näherstiller Straße Nr. 15–17 b, Weidebrunner Gasse 2, Am Boden 1–3, Martin-Luther-Ring 30–36, Näherstiller Straße 75, Kanonenweg 34, Kirchhof Nr. 17

#### ■ Monat Oktober

Marienweg 1, Stiller Tor 39, Allendestraße 24 a–d, Allendestraße 26–40, Allendestraße 42, Allendestraße 44–52, Asbacher Straße 11–11 d, Weidebrunner Gasse 13, Auer Gasse 6–8, Klostersgasse 3–4 a, Salzbrücke 8, Hoffnung 17, Hauptstraße 12 in Mittelschmalkalden, Am Pfaffenrain 7 in Asbach, Hauptstraße 10 in Mittelschmalkalden, Allendestraße 77, Allendestraße 81–83, LutherLoft, Hoffnung 36, Kirchhof Nr. 9

### Bereitschafts- und Havariedienst für Notfälle:

**0172 / 3 48 80 36**



**Frohe Weihnachten und ein  
glückliches Neues Jahr 2021**

wünschen allen Mieterinnen  
und Mietern

**Die Mitarbeiterinnen und Mitarbeiter  
der Wohnungsbau GmbH der Stadt Schmalkalden**

### Impressum »DER MIETER«

**Herausgeber:** Wohnungsbau GmbH der Stadt Schmalkalden · Steinere Wiese 6, 98574 Schmalkalden, Tel. (0 36 83) 6 90 30 + Telefax (0 36 83) 69 03 26 ■ eMail: info@wobaum.de ■ Im Internet unter www.wobaum.de ■ **Projektbetreuung:** Detlev Gerlach, Telefon (0 36 81) 8 07 77 40 & 0 175 / 3 23 93 90 ■ **Text, Satz + Layout:** Rolf Thieme als Freier Journalist, Tel. (0 36 81) 76 28 05 + 0 171 / 6 95 43 38 ■ eMail: timetext21@gmail.com. ■ **Druck und Weiterverarbeitung:** WEHRY-Druck e.K. Untermaßfeld ■ Im Internet unter www.wehrydruck.de ■ Die in diesem Magazin gedruckten Anzeigen sind urheberrechtlich geschützt. Nachdrucke oder eine anderweitige Übernahme von Daten & des Layouts auf Speichermedien oder in andere Publikationen sind, auch auszugsweise, nur mit Genehmigung gestattet.

**Ausnahmslos alle Balkone in der Wohnanlage »Bergresidenz Phönix« sind dank der Sichtschutzflächen so angeordnet, dass der individuelle Aufenthalt im Freien unbeobachtet bleibt.**



## Unser Service für Ihre Fragen und Probleme

Liebe Mieterinnen und Mieter,

das Team Ihrer Wohnungsbau GmbH erreichen Sie zu unseren Öffnungszeiten und in Notfällen über unseren Bereitschafts- und Havariedienst. In welchen Fällen sollte nun der Bereitschaftsdienst angerufen werden? Bitte nehmen Sie diesen speziellen Service nur in Notfällen in Anspruch, das heißt, wenn zum Beispiel eine Vielzahl von Mietern von einem Schaden betroffen ist, wenn die Reparatur wegen der Folgen oder der aktuellen Situation nicht verschoben werden kann. Nutzen Sie den Bereitschafts- und Havariedienst aber niemals, um die Beseitigung von



so genannten Kleinreparaturen zu veranlassen, also wenn der Wasserhahn tropft, die Hilfsbeleuchtung ausgefallen ist oder eine Reparatur problemlos am folgenden Werktag vorgenommen werden kann. Es ist auch kein Notfall, wenn dem Mieter die Ausführung der Reparatur am Wochenende oder nach Feierabend besser in seine persönliche Planung passt. Im Zweifelsfall berät Sie auch der Gesprächspartner nach Anruf des Bereitschaftsdienstes.

### Hier finden Sie uns:

Steinerne Wiese 6  
98574 SCHMALKALDEN

Telefon 0 36 83 . 6 90 30  
Telefax 0 36 83 . 69 03 26

eMail: [info@wobaum.de](mailto:info@wobaum.de)

### Büro-Sprechzeiten

Dienstag  
09.00 bis 11.30 Uhr  
Donnerstag  
09.00 bis 11.30 Uhr und  
13.00 bis 17.30 Uhr

Wir können Ihnen die Wartezeit verkürzen, wenn Sie telefonisch einen Termin vorab vereinbaren.

Sie erreichen unser Büro unter

**Telefon 0 36 83 . 6 90 30**

Sie haben Fragen, Wünsche und Probleme? Dann schreiben Sie uns eine E-Mail an:

► [info@wobaum.de](mailto:info@wobaum.de)

### Ihre Ansprechpartner

#### Bereich Vermietung:

Frau Lochner  
Telefon 0 36 83 . 69 03 - 15  
Herr Bothe  
Telefon 0 36 83 . 69 03 - 12

#### Reparaturanmeldung:

Telefon 0 36 83 . 69 03 - 11  
Herr Jungk, Herr Enzmann  
oder über unser Kontaktformular auf unserer Internetseite  
► [www.wobaum.de](http://www.wobaum.de)

#### Bereitschafts- und Havariedienst

Mobilfunk 0172 / 3 48 80 36

**Hinweis:** Der Havariedienst darf nur bei einer plötzlich eintretenden Störung in Anspruch genommen werden, die entweder eine unmittelbare Gefahr für den Menschen darstellt oder das Gebäude bzw. die Wohnungseinrichtung der Mieter beschädigen kann.



## Aktuelle Wohnungsangebote in Schmalkalden

### Neues Wohnen »Bergresidenz Phönix« Allendestraße 77–83 (Walperloh)

**1-Raum-Wohnungen:** Wohnfläche 41,20 m<sup>2</sup>, mit Wohn-Essbereich, Küche, Schlafzimmer, Flur, Bad und Balkon – Außenansicht Foto oben

**3-Raum-Wohnungen:** Wohnfläche 63,90 m<sup>2</sup>, mit Wohn-Essbereich, Küche, Schlafzimmer, Flur, Bad, Kinderzimmer und Balkon – Außenansicht Foto oben

### ... und in anderen Beständen

**3-Raum-Wohnung Weidebrunner Gasse 13:** 2. Obergeschoss, Wohnfläche 83,73 m<sup>2</sup>, Küche mit Fenster, Dachterrasse, Wohnung renoviert. Grundmiete 544,25 EUR zzgl. Nebenkostenvorauszahlung 58,61 EUR, Vorauszahlung für Wasser und Abwasser 50,24 EUR, Gasetagenheizung / Kombitherme, Miete 653,10 EUR zzgl. Wärmekosten – Kautions 1.632,75 EUR

**2-Raum-Wohnung Hedwigsweg 44:** Erdgeschoss links, Wohnfläche 56,70 m<sup>2</sup>, Küche mit Fenster, Bad mit Wanne und Fenster, Wohnung renoviert. Grundmiete 340,20 EUR zzgl. Nebenkostenvorauszahlung 39,69 EUR, Vorauszahlung für Wasser und Abwasser 34,02 EUR, Gasetagenhgz. / Kombitherme, Miete 413,91 EUR zzgl. Wärmekosten – Kautions 1.020,60 EUR

**2-Raum-Wohnung Marienweg 2:** Erdgeschoss links, Wohnfläche 47,00 m<sup>2</sup>, Küche mit Fenster, Bad mit Wanne und Fenster. Grundmiete 282,00 EUR zzgl. Nebenkostenvorauszahlung 32,90 EUR, Heizkostenvorauszahlung 79,90 EUR für Zentralheizung, Warmmiete 394,80 EUR – Kautions 846,00 EUR

**3-Raum-Wohnung Helenenweg 7:** 3. Obergeschoss rechts, Wohnfläche 60,65 m<sup>2</sup>, Küche mit Fenster, Bad mit Wanne und Fenster, Balkon, Wohnung renoviert. Grundmiete 363,90 EUR zzgl. Nebenkostenvorauszahlung 64,29 EUR, Vorauszahlung 36,39 EUR, Gasetagenheizung / Kombitherme, Miete 394,80 EUR zzgl. Wärmekosten – Kautions 1.091,70 EUR

**3-Raum-Wohnung Am Boden 1:** 1. Obergeschoss links, Wohnfläche 73,62 m<sup>2</sup>, Küche mit Fenster, Bad mit Wanne und Fenster, Wohnung renoviert. Grundmiete 441,72 EUR zzgl. Nebenkostenvorauszahlung 51,53 EUR, Vorauszahlung für Wasser und Abwasser 44,17 EUR, Gaseinzeltherme, Warmmiete 537,42 EUR zzgl. Wärmekosten – Kautions 1.325,16 EUR

Ihre Ansprechpartnerin für diese 5 Wohnungen: Ariane Lochner, Tel. (0 36 83) 69 03 15  
eMail an ► [lochner@wobaum.de](mailto:lochner@wobaum.de)

**2-Raum-Wohnung Martin-Luther-Ring 37 mit Aufzug:** 5. Obergeschoss rechts, Wohnfläche 60,90 m<sup>2</sup>, Bad mit Wanne, Wohnung renoviert. Grundmiete 322,77 EUR zzgl. Nebenkostenvorauszahlung 91,35 EUR, Heizkostenvorauszahlung 103,53 EUR für Fernwärme, Warmmiete 517,65 EUR – Kautions 968,31 EUR

**1-Raum-Whg. Allendestraße 83 mit Aufzug:** 1. Obergesch. Mitte, Wohnfl. 41,20 m<sup>2</sup>, Bad mit Dusche, Balkon. Grundmiete 309,00 EUR zzgl. Nebenkostenvorauszahlung 45,32 EUR, Heizkostenvorauszahlung 70,04 EUR für Fernwärme, Warmmiete 424,36 EUR – Kautions 618,00 EUR

**2-Raum-Whg. Allendestraße 83 mit Aufzug:** 4. Obergesch. Mitte, Wohnfl. 72,00 m<sup>2</sup>, Bad mit Fenster und Dusche, Küche mit Fenster, Balkon. Grundmiete 540,00 EUR zzgl. Nebenkostenvorauszahlung 93,60 EUR, Heizkostenvorauszahlung 122,40 EUR für Fernwärme, Warmmiete 756,00 EUR – Kautions 1.080,00 EUR

**3-Raum-Whg. Allendestraße 83 mit Aufzug:** 3. Obergesch. links, Wohnfl. 62,85 m<sup>2</sup>, Bad mit Wanne, Küche mit Fenster, Balkon. Grundmiete 471,38 EUR zzgl. Nebenkostenvorauszahlung 69,14 EUR, Heizkostenvorauszahlung 106,85 EUR für Fernwärme, Warmmiete 647,37 EUR – Kautions 942,76 EUR

**3-Raum-Wohnung Asbacher Straße 11 d:** 5. Obergeschoss links, Wohnfl. 57,40 m<sup>2</sup>, Bad mit Wanne, Balkon. Grundmiete 258,30 EUR zzgl. Nebenkostenvorauszahlung 74,62 EUR, Heizkostenvorauszahlung 97,58 EUR für Fernwärme, Warmmiete 430,50 EUR – Kautions 774,90 EUR

Ihr Ansprechpartner für diese 5 Wohnungen: Jens Bothe, Tel. (0 36 83) 69 03 12  
eMail an ► [bothe@wobaum.de](mailto:bothe@wobaum.de)

Ihre Ansprechpartner für diese aufgeführten und alle anderen Wohnungsangebote:

Frau Ariane Lochner über Telefon (0 36 83) 69 03 15  
Herr Jens Bothe über Telefon (0 36 83) 69 03 12

